

**ZARZĄDZENIE NR 119/2025
BURMISTRZA WOŁOMINA**

z dnia 9 maja 2025 r.

**w sprawie przeprowadzenia konsultacji projektu dokumentu Wołomin Przyszłości. Strategia
Zrównoważonego Rozwoju Gminy do 2035 roku.**

Działając na podstawie art. 30 ust. 1 i ust. 2 pkt 1a) ustawy z dnia 8 marca 1990 roku o samorządzie gminnym (t.j. Dz. U. z 2024 r. poz. 1465 ze zm.), art. 6 ust. 3 i 4 ustawy z dnia 6 grudnia 2006 r. o zasadach prowadzenia polityki rozwoju (t.j. Dz. U. z 2025 r. poz. 198), uchwały nr LXXVII-23/2024 Rady Miejskiej w Wołominie z dnia 31 stycznia 2024 r. w sprawie szczegółowego trybu i harmonogramu opracowania projektu aktualizacji strategii zrównoważonego rozwoju Gminy Wołomin zmienionej uchwałą nr VIII-148/2024 Rady Miejskiej w Wołominie z dnia 28 listopada 2024 r. w sprawie zmiany uchwały w sprawie szczegółowego trybu i harmonogramu opracowania projektu aktualizacji strategii zrównoważonego rozwoju Gminy Wołomin oraz uchwałą nr XIII-23/2025 Rady Miejskiej w Wołominie z dnia 27 lutego 2025 r. w sprawie zmiany uchwały w sprawie szczegółowego trybu i harmonogramu opracowania projektu aktualizacji strategii zrównoważonego rozwoju Gminy Wołomin, zarządzam co następuje:

§ 1. 1. Zarządzam przeprowadzenie konsultacji projektu dokumentu Wołomin Przyszłości. Strategia Zrównoważonego Rozwoju Gminy do 2035 roku.

2. Celem konsultacji jest:

- 1) poznanie opinii mieszkańców oraz lokalnych partnerów społecznych i gospodarczych na temat projektu Strategii,
- 2) włączenie mieszkańców oraz lokalnych partnerów społecznych i gospodarczych w proces tworzenia Strategii.

3. Przedmiotem konsultacji jest projekt dokumentu Wołomin Przyszłości. Strategia Zrównoważonego Rozwoju Gminy do 2035 roku.

4. Ogłoszenie o konsultacjach podane jest do wiadomości publicznej:

- 1) na stronie internetowej gminy www.wolomin.org,
- 2) w Biuletynie Informacji Publicznej: www.wolomin.bip.net.pl,
- 3) na tablicy ogłoszeń w budynku Urzędu Miejskiego w Wołominie.

5. Projekt dokumentu Wołomin Przyszłości. Strategia Zrównoważonego Rozwoju Gminy do 2035 roku zostanie opublikowany lub wyłożony do wglądu:

- 1) na stronie internetowej gminy www.wolomin.org,
- 2) w Biuletynie Informacji Publicznej: www.wolomin.bip.net.pl,
- 3) w Urzędzie Gminy Miejskiego w Wołominie, ul. Ogrodowa 4, 05-200 Wołomin, pokój nr 202, II piętro

6. Do wzięcia udziału w konsultacjach uprawnieni są: mieszkańcy Gminy Wołomin, lokalni partnerzy społeczni i gospodarczy (w sposób szczególny działające na terenie gminy instytucje, organizacje pozarządowe oraz przedsiębiorcy), sąsiednie gminy oraz ich związki, właściwy dyrektor regionalnego zarządu gospodarki wodnej Państwowego Gospodarstwa Wodnego Wody Polskie.

§ 2. 1. Konsultacje prowadzone są w terminie od 12 maja 2025 r. do 17 czerwca 2025 r.

2. Konsultacje społeczne mają zasięg ogólny.

§ 3. 1. Konsultacje zostaną przeprowadzone w następujących formach:

- 1) zbierania uwag i opinii w formie pisemnej z wykorzystaniem formularza konsultacyjnego,
- 2) zbierania uwag i opinii w formie elektronicznej z wykorzystaniem formularza konsultacyjnego,

- 3) zbierania uwag i opinii ustnych wnoszonych do protokołu podczas otwartych spotkań konsultacyjnych
2. Uwagi i opinie do projektu Strategii można składać w wyznaczonym terminie:

1) Pisemnie poprzez wypełnienie i złożenie formularza konsultacyjnego:

- a) w siedzibie Urzędu Miejskiego w Wołominie, ul. Ogrodowa 4, 05-200 Wołomin, w biurze podawczym Centrum Obsługi Mieszkańców;
- b) pocztą na adres: Urząd Miejski w Wołominie, ul. Ogrodowa 4, 05-200 Wołomin (decyduje data wpływu do Urzędu).

2) Elektronicznie w następujący sposób:

- a) poprzez wypełnienie elektronicznego formularza konsultacyjnego dostępnego pod linkiem: https://ankieta.deltapartner.org.pl/konsultacje_sr_wołomin
- b) poprzez przesłanie wypełnionego formularza konsultacyjnego za pomocą systemu ePUAP, adres skrytki Urzędu Miejskiego w Wołominie ePUAP Urzędu Miejskiego w Wołominie: /h6t25t5xft/skrytka (decyduje data wpływu do Urzędu),
- c) poprzez przesłanie wypełnionego formularza konsultacyjnego za pomocą poczty elektronicznej na adres: rewitalizacja@wolomin.org.pl

3) Ustnie podczas otwartych spotkań konsultacyjnych

§ 4. W czasie trwania konsultacji prowadzona będzie akcja informacyjna na stronie internetowej oraz na portalach społecznościowych Gminy Wołomin.

§ 5. 1. Sprawozdanie z przebiegu i wyników konsultacji zostanie opracowane i podane do publicznej wiadomości w terminie nie dłuższym niż 30 dni od dnia zakończenia konsultacji poprzez zamieszczenie na stronie internetowej Gminy Wołomin oraz w Biuletynie Informacji Publicznej. Będzie ono zawierało szczególności:

- 1) informację o przebiegu konsultacji, w tym o prowadzonej akcji informacyjnej i czasie trwania konsultacji, zastosowanych formach i liczbie uczestników,
- 2) merytoryczne podsumowanie konsultacji oraz ustosunkowanie się do zgłoszonych uwag i opinii wraz z uzasadnieniem i propozycją rozstrzygnięć,

2. Konsultacje są ważne bez względu na liczbę uczestniczących w nich osób i podmiotów.

§ 6. Za przeprowadzenie konsultacji odpowiada Wydział Planowania Rozwoju i Rewitalizacji Urzędu Miejskiego w Wołominie.

§ 7. Zarządzenie wchodzi w życie z dniem podjęcia.

Burmistrz Wołomina

Elżbieta Radwan

Załącznik do zarządzenia Nr 119/2025
Burmistrza Wołomina
z dnia 9 maja 2025 r.

Wołomin

PRZYSZŁOŚCI

STRATEGIA ZRÓWNOWAŻONEGO ROZWOJU GMINY DO 2035 ROKU



Opracowanie





Spis treści

Wstęp	4
1. Uwarunkowania, kontekst i kluczowe ustalenia diagnostyczne	5
1.1. Podstawa prawna	5
1.2. Zakres czasowy i metodyka opracowania strategii	7
1.3. Komplementarność	9
2. Wnioski z diagnozy	17
Sfera społeczna	17
Sfera gospodarcza	21
Sfera przestrzenna	22
3. Obszary strategicznej interwencji (OSI)	27
4. Analiza SWOT	31
5. Wizja i misja rozwoju	34
6. Cele strategiczne rozwoju w wymiarze społecznym, gospodarczym i przestrzennym	36
7. Kierunki działań podejmowanych dla osiągnięcia celów strategicznych	40
8. Model struktury funkcjonalno-przestrzennej gminy	48
9. Ustalenia i rekomendacje w zakresie kształtowania i prowadzenia polityki przestrzennej	53
10. Oczekiwane rezultaty planowanych działań oraz wskaźniki ich osiągnięcia	58
11. Część wdrożeniowa	61
11.1. Realizacja, monitoring, ewaluacja i aktualizacja Strategii	61
11.2. Wytyczne do sporządzania dokumentów wykonawczych	63
11.3. Finansowanie strategii	66
11.4. Opiniowanie i proces konsultacji społecznych	67
11.5. Strategiczna ocena oddziaływania na środowisko	67
11.6. Ewaluacja ex-ante	68
Załącznik 1 Mapy ryzyka i zagrożenia powodziowego	69

Wstęp

Strategia Zrównoważonego Rozwoju Gminy Wołomin do 2035 roku opracowana została jako kontynuacja długookresowego planu działania określającego politykę zrównoważonego rozwoju gminy. Na terenie gminy Wołomin działała wcześniej Strategia Zrównoważonego Rozwoju Gminy Wołomin do 2025 roku przyjęta uchwałą nr XXII-73/2016 Rady Miejskiej w Wołominie z dnia 19 maja 2016 r., a jeszcze wcześniej Strategia Zrównoważonego Rozwoju Miasta i Gminy Wołomin do 2015 roku, przyjęta uchwałą nr XVIII-39/2004 Rady Miejskiej w Wołominie z dnia 22 kwietnia 2004 roku. Wdrożenie następnej Strategii zapewni kontynuację polityki rozwojowej Gminy Wołomin, a także zachowanie spójności i ciągłości rozwoju.

Dokument ten pozwoli na skuteczne i strategiczne zarządzanie zasobami i potencjałami gminy Wołomin, zaplanowanie i podjęcie zintegrowanych działań w kierunku rozwoju określonego obszaru, zarówno pod względem gospodarczym i społecznym, jak i przestrzennym. Strategia jest nadrzędnym dokumentem planistycznym gminy, a realizacja jej założeń przyczyni się również do poprawy jakości życia na terenie gminy.

„Wołomin przyszłości – strategia zrównoważonego rozwoju gminy do 2035 roku” określa cele rozwoju oraz wskazuje kierunki działań niezbędnych do osiągnięcia trwałego, pozytywnego wizerunku. Strategia jest dokumentem silnie uspołecznionym, dlatego zgodnie z art. 6 ust. 3 ustawy z dnia 6 grudnia 2006 r. o zasadach prowadzenia polityki rozwoju, powinna zostać przygotowana zgodnie z zasadami modelu partycypacji społecznej. Z tego powodu w opracowanie niniejszego dokumentu włączono różne grupy podmiotów: władze samorządowe (z uwagi na ich znajomość uwarunkowań rozwojowych gminy), mieszkańców (będących głównymi odbiorcami zaplanowanych działań), instytucje i podmioty działające w Wołominie oraz ekspertów mających bezstronne i obiektywne spojrzenie na sytuację i rozwój gminy.

Należy zauważyć, że miasto Wołomin jest centrum administracyjnym powiatu wołomińskiego, co stwarza możliwość ścisłej współpracy gmin należących do wskazanego obszaru. Wspólne pozyskiwanie środków finansowych i realizacja przedsięwzięć pozwoli na zwiększenie integracji funkcjonalno-przestrzennej oraz rozwiązywanie problemów występujących zarówno w Wołominie, jak i w okolicznych gminach.



1. Uwarunkowania, kontekst i kluczowe ustalenia diagnostyczne

1.1. Podstawa prawna

Podstawę prawną do opracowania i wdrożenia Strategii Zrównoważonego Rozwoju Gminy Wołomin do 2035 roku stanowiła uchwała nr LXXVII-23/2024 Rady Miejskiej w Wołominie z dnia 31 stycznia 2024 r. w sprawie szczegółowego trybu i harmonogramu opracowania projektu aktualizacji strategii zrównoważonego rozwoju Gminy Wołomin.

Przy tworzeniu strategii szczególne znaczenie ma ustawa z dnia 8 marca 1990 r. o samorządzie gminnym (Dz. U. z 2024 r. poz. 609, 721.), której przepisy definiują strukturę tego dokumentu i wskazują na obligatoryjne elementy, jakie muszą się w nim znaleźć (art. 10e. ust. 3). Zgodnie z jej zapisami, Strategia Zrównoważonego Rozwoju Gminy Wołomin do 2035 roku zawiera wnioski z diagnozy przygotowanej na potrzeby tej strategii oraz określa:

- cele strategiczne rozwoju w wymiarze społecznym, gospodarczym i przestrzennym;
- kierunki działań podejmowanych dla osiągnięcia celów strategicznych;
- oczekiwane rezultaty planowanych działań, w tym w wymiarze przestrzennym oraz wskaźniki ich osiągnięcia;
- model struktury funkcjonalno-przestrzennej gminy;
- ustalenia i rekomendacje w zakresie kształtowania i prowadzenia polityki przestrzennej w gminie;
- obszary strategicznej interwencji określone w strategii rozwoju województwa, o której mowa w art. 11 ust. 1 ustawy z dnia 5 czerwca 1998 r. o samorządzie województwa (Dz. U. z 2024 r. poz. 566.) wraz z zakresem planowanych działań;
- obszary strategicznej interwencji kluczowe dla gminy, jeżeli takie zidentyfikowano, wraz z zakresem planowanych działań;
- system realizacji strategii, w tym wytyczne do sporządzania dokumentów wykonawczych;
- ramy finansowe i źródła finansowania.

Powyzsza ustawa wskazuje również, że „Rada gminy, w drodze uchwały, określa szczegółowy tryb i harmonogram opracowania projektu strategii rozwoju gminy, w tym tryb konsultacji, o których mowa w art. 6 ust. 3 ustawy z dnia 6 grudnia 2006 r. o zasadach prowadzenia polityki rozwoju”.

Podczas opracowania niniejszego dokumentu zastosowano najlepsze praktyki oraz wskazówki, które zawiera przygotowany na zlecenie Ministerstwa Funduszy i Polityki Regionalnej „Poradnik Praktyczny. Strategia Rozwoju Gminy”, natomiast podstawowymi materiałami wyjściowymi były m.in.:

- Strategia Rozwoju Województwa Mazowieckiego 2030+ Innowacyjne Mazowsze,

- Plan zagospodarowania przestrzennego województwa mazowieckiego,
- Strategia Rozwoju Obszaru Metropolitalnego Warszawy do roku 2030,
- Plan zrównoważonej mobilności miejskiej dla metropolii warszawskiej 2030+,
- Strategia Zintegrowanych Inwestycji Terytorialnych dla metropolii warszawskiej 2021-2027,
- Strategia Rozwoju Powiatu Wołomińskiego do 2025 roku,
- Studium uwarunkowań i kierunków zagospodarowania przestrzennego Gminy Wołomin,
- Gminna Strategia Rozwiązywania Problemów Społecznych na lata 2017-2025,
- Wołomińska Strategia Polityki Senioralnej na lata 2017-2025,
- Strategia rozwoju edukacji w Gminie Wołomin na lata 2018-2025,
- Gminny Program Rewitalizacji Wołomin 2023 z perspektywą do 2030,
- Ocena aktualności studium uwarunkowań i kierunków zagospodarowania przestrzennego oraz miejscowych planów zagospodarowania przestrzennego na terenie Gminy Wołomin,
- Program przeciwdziałania Przemocy w Rodzinie oraz ochrony ofiar przemocy w rodzinie na lata 2020-2025,
- Program Ochrony Środowiska dla gminy Wołomin na lata 2023-2026 z perspektywą na lata 2027-2030,
- Program współpracy gminy Wołomin z organizacjami pozarządowymi na rok 2023,
- Gminny program profilaktyki i rozwiązywania problemów alkoholowych oraz przeciwdziałania narkomanii na rok 2023,
- Zmiana gminnego programu profilaktyki i rozwiązywania problemów alkoholowych oraz przeciwdziałania narkomanii na rok 2023,
- Wieloletni Program Gospodarowania Mieszkaniowym Zasobem Gminy Wołomin na lata 2023-2027,
- Program ograniczenia niskiej emisji na terenie gminy Wołomin na lata 2018-2024,
- Program usuwania azbestu i wyrobów zawierających azbest z terenu gminy Wołomin na lata 2016-2032,
- Program wspierania rodziny gminy Wołomin na lata 2023-2025,
- Aktualizacja projektu założeń do planu zaopatrzenia w ciepło, energię elektryczną i paliwa gazowe dla gminy Wołomin na lata 2023-2038,
- Plan gospodarki niskoemisyjnej dla Gminy Wołomin,
- Plan adaptacji do zmian klimatu dla gminy Wołomin do roku 2050 z perspektywą do roku 2100,
- Raporty o stanie Gminy Wołomin za lata 2019-2023.



1.2. Zakres czasowy i metodyka opracowania strategii

Poniżej przedstawiono terminy opracowywania poszczególnych elementów i prowadzonych badań na potrzeby stworzenia niniejszego dokumentu.



do
30 maja
2025

1. opracowanie diagnozy sytuacji społecznej, gospodarczej i przestrzennej gminy, z uwzględnieniem obszarów funkcjonalnych oraz wskazuje wnioski z tej diagnozy;
2. wypracowanie założeń programowych, funkcjonalno-przestrzennych oraz wdrożenie strategii;
3. sporządzenie projektu strategii;
4. publikacja projektu na stronie internetowej gminy;



do
31 lipca
2025

5. zarządzenie - zachowując wymogi określone w art. 6 ust. 3-5 ustawy z dnia 6 grudnia 2006 r. o zasadach prowadzenia polityki rozwoju (t.j. Dz. U. z 2023 r. poz. 1259 ze zm.) - przeprowadzenie konsultacji społecznych projektu w szczególności z: sąsiednimi gminami i ich związkami, lokalnymi partnerami społecznymi i gospodarczymi, mieszkańcami oraz z właściwym dyrektorem regionalnego zarządu gospodarki wodnej Państwowego Gospodarstwa Wodnego Wody Polskie.
6. sporządzenie i publikacja na stronie internetowej gminy - zgodnie z art. 6 ust. 6 ustawy z dnia 6 grudnia 2006 r. o zasadach prowadzenia polityki rozwoju - sprawozdanie z przebiegu i wyników konsultacji, ustosunkowując się w nim do zgłoszonych uwag;
7. wprowadzenie, wynikające z uwzględnionych uwag, zmiany do projektu strategii;
8. przekazanie projektu strategii zarządowi województwa, w celu uzyskania opinii dotyczącej sposobu uwzględnienia ustaleń i rekomendacji w zakresie kształtowania i prowadzenia polityki przestrzennej w województwie określonych w strategii rozwoju województwa;



do
31 października
2025

9. wprowadzenie, wynikające z opinii zarządu województwa, zmiany do projektu strategii;
10. przeprowadzenie lub odstąpienie od przeprowadzenia strategicznej oceny oddziaływania na środowisko projektu strategii, zgodnie z ustawą z dnia 3 października 2008 r. o udostępnieniu informacji o środowisku i jego ochronie, udziale społeczeństwa w ochronie środowiska oraz o ocenach oddziaływania na środowisko (t.j. Dz. U. z 2023 r. poz. 1094 ze zm.);
11. przeprowadzenie ewaluacji trafności, przewidywanej skuteczności i efektywności realizacji strategii rozwoju;
12. przedłożenie Radzie Miejskiej w Wołominie projektu strategii do przyjęcia.

Przy opracowywaniu niniejszej strategii wykorzystano różne narzędzia i metody badawcze. W poniższych akapitach zawarto poszczególne etapy prac nad strategią.

Analiza desk research

Analiza *desk research* dotyczy analizy danych zastanych. Polegała na przeanalizowaniu ogólnodostępnych danych statystycznych i informacji znajdujących się w innych dokumentach diagnostycznych, strategicznych oraz statystyk udostępnianych przez m.in. Główny Urząd Statystyczny i Powiatowy Urząd Pracy. Zebrane dane wyselekcjonowano pod kątem przydatności do diagnozy - stanowiły podstawę do wypracowania wniosków na temat badanego obszaru.



Badanie ilościowe

Głos mieszkańców i możliwość partycypacji w opracowaniu dokumentu ma istotne znaczenie i może wpłynąć pozytywnie na zaplanowanie interwencji. Rozpoznanie potrzeb mieszkańców, widocznych deficytów oraz oczekiwań pozwala na trafne zidentyfikowanie kierunków działania oraz przedsięwzięć do realizacji. Badanie przeprowadzone było w sierpniu i wrześniu 2024 r. w formie papierowej i elektronicznej. W badaniu wzięło udział 264 mieszkańców, których opinie pozwoliły na ocenę obecnej sytuacji w gminie oraz pomogły wskazać kierunki i stanowiły wskazówkę do zaplanowania dalszego rozwoju gminy. Mieszkańcy zostali poproszeni o wskazanie atutów i deficytów gminy oraz ocenę poziomu oferty i dostępności usług.



Badania jakościowe

Badania tego typu przyjęły formę warsztatów moderowanych przez ekspertów SWIG DELTA PARTNER. Zostały przeprowadzone w celu zebrania pogłębionych informacji na temat zachodzących zmian oraz uwarunkowań rozwojowych mających wpływ na Gminę Wołomin. Badania przeprowadzono we wrześniu 2024 r. wśród urzędników, radnych, przedstawicieli jednostek organizacyjnych oraz zainteresowanych mieszkańców. Uzyskane dane pozwoliły na rozbudowę części diagnostycznej i stanowiły istotny wkład w tworzenie strategii.



Analiza SWOT

Analiza SWOT ma na celu podsumowanie informacji zebranych na etapie diagnostycznym. Zebrane informacje podzielono na cztery grupy: przedstawiające wewnętrzne czynniki (mocne i słabe strony) oraz zewnętrzne (szanse i zagrożenia rozwojowe), mające wpływ na rozwój Gminy Wołomin. Analiza SWOT stanowiła punkt wyjścia do sformułowania celów i kierunków rozwoju zawartych w dokumencie.



Opracowanie misji i wizji

Wizję i misję gminy Wołomin wypracowano na podstawie przeprowadzonych na etapie diagnostycznym analiz oraz przeprowadzonych badań ilościowych i jakościowych, co pozwoliło na trafne określenie wizji rozwoju i misji, będącej celem nadrzędnym w przedmiotowej strategii.





Sformułowanie wizji rozwoju, celów i kierunków działań

Cele strategiczne zostały sformułowane na podstawie wniosków z przeprowadzonej diagnozy oraz analizy SWOT. Stanowią również wypadkową wniosków wypracowanych podczas badania ankietowego oraz są odpowiedzią na realne problemy, deficyty i wyzwania zdiagnozowane w gminie, jak również zmieniające się uwarunkowania. Wynikają one bezpośrednio z wypracowanej misji i wizji Gminy Wołomin.



Opracowanie modelu funkcjonalno-przestrzennego

Model struktury funkcjonalno-przestrzennej jest ilustracją i graficznym przedstawieniem założeń zawartych w dokumencie. Przedstawia on główne elementy strategii i planowane zmiany, a jego opracowanie w formie graficznej sprawia, że jest on bardziej przystępny w odbiorze.



Opracowanie części wdrożeniowej

Część wdrożeniowa skupiona jest na mechanizmach wdrażania, takich jak monitoring, ewaluacja i aktualizacja strategii, które umożliwią efektywną i skuteczną realizację zapisów dokumentu. Ponadto, rozdział ten zawiera również informacje na temat podmiotów zaangażowanych w realizację strategii oraz ich roli, zasady współpracy, jak i wytyczne do sporządzenia dokumentów wykonawczych. Ponadto, dokument zawiera także informacje na temat potencjalnych źródeł finansowania zaplanowanych w strategii zamierzeń.



Konsultowanie i opiniowanie projektu strategii

Podmiotami uprawnionymi do zaopiniowania strategii są sąsiednie gminy i ich związki, lokalni partnerzy społeczno-gospodarczy, Dyrektor Regionalnego Zarządu Gospodarki Wodnej Państwowego Gospodarstwa Wodnego Wody Polskie w Warszawie, Zarząd Województwa Mazowieckiego, a także mieszkańcy, którzy wyrażą chęć zgłoszenia swoich uwag do projektu strategii.



Przeprowadzenie procedury środowiskowej

Stanowi ostatni etap prac nad strategią. Zapisy strategii podlegają weryfikacji przez Regionalnego Dyrektora Ochrony Środowiska w Warszawie oraz Państwowego Wojewódzkiego Inspektora Sanitarnego w Warszawie, którzy oceniają czy zaproponowane w dokumencie przedsięwzięcia uwzględniają kwestie związane ze środowiskiem w wystarczającym stopniu i czy konieczne jest opracowanie prognozy oddziaływania na środowisko.



1.3. Komplementarność

Strategia zrównoważonego rozwoju Gminy Wołomin jest spójna z celami i założeniami rozwojowymi dokumentów wyższego szczebla. Dzięki temu zabiegowi, działania realizowane w ramach dokumentów obowiązujących na poziomie krajowym, regionalnym oraz lokalnym będą się dopełniać i uzupełniać. Wśród najważniejszych dokumentów, z którymi niniejsza strategia jest komplementarna należy wymienić m.in.:

- Strategię na rzecz Odpowiedzialnego Rozwoju do roku 2020 (z perspektywą do 2030 r.) – SOR,
- Krajową Strategię Rozwoju Regionalnego 2030 (KSRR 2030),
- Strategię Rozwoju Województwa Mazowieckiego 2030+. Innowacyjne Mazowsze,
- Strategię rozwoju metropolii warszawskiej do 2040 roku¹,
- Strategię Zintegrowanych Inwestycji Terytorialnych dla metropolii warszawskiej 2021-2027+,
- Plan Zagospodarowania Przestrzennego Województwa Mazowieckiego,
- Plan zrównoważonej mobilności miejskiej dla metropolii warszawskiej 2030+,
- Wojewódzki Plan Transformacji dla Województwa Mazowieckiego na lata 2022-2026,
- Strategię Rozwoju Powiatu Wołomińskiego do 2025 roku,
- Strategię Rozwiązywania Problemów Społecznych dla Powiatu Wołomińskiego do roku 2025,
- Program Polityki Senioralnej Powiatu Wołomińskiego na lata 2019 - 2025,
- Studium uwarunkowań i kierunków zagospodarowania przestrzennego Gminy Wołomin.

W części wdrożeniowej odniesiono się natomiast do dokumentów wykonawczych, obowiązujących (również tych, które obowiązywały w gminie) oraz wskazano wytyczne do ich sporządzania wraz z oceną aktualności i wskazaniem rekomendacji, co do ich aktualizacji bądź zmiany.

Spójność ze strategią rozwoju województwa

Strategia Rozwoju Województwa Mazowieckiego 2030+ Innowacyjne Mazowsze ma charakter zintegrowany, a przyjęta została uchwałą 72/22 Sejmiku Województwa Mazowieckiego. Wskazuje ona główne wyzwania, ale również cele rozwojowe regionu zaplanowane do realizacji przez samorząd województwa oraz inne podmioty. Dokument przedstawia pogrupowane tematycznie działania adresowane do całego województwa, jak również model struktury funkcjonalno-przestrzennej regionu oraz obszary strategicznej interwencji (OSI), w których interwencja ukierunkowana jest zarówno tematycznie, jak i terytorialnie. Wizja rozwoju województwa, wybrana w Strategii brzmi: *Mazowsze z Warszawą, Warszawa ku Europie*. Wizja ta jest możliwa do osiągnięcia poprzez wykonanie celu głównego: *„Zapewnienie wysokiej jakości życia poprzez trwałą i zrównoważony przestrzennie rozwój województwa, służący wzrostowi znaczenia regionu w Europie i na świecie, przy poszanowaniu zasobów środowiska”*. Jego realizacja odbywać się będzie poprzez pięć celów strategicznych, do których przypisane zostały kierunki działań, z zaznaczeniem kierunków priorytetowych.

Tabela 1 Cele i kierunki rozwoju zawarte w strategii wojewódzkiej

Obszar	Cel szczegółowy	Kierunki rozwoju
GOSPODARKA	Konkurencyjne i innowacyjne Mazowsze	<ol style="list-style-type: none"> 1. Wspieranie rozwoju przedsiębiorczości 2. Rozwój zintegrowanego systemu sprzyjającego generowaniu i absorpcji innowacji 3. Cyfryzacja gospodarki

¹ W trakcie opracowania (stan na styczeń 2025 r.)



Obszar	Cel szczegółowy	Kierunki rozwoju
		4. Rozwój konkurencyjnej gospodarki 5. Rozwój miast jako centrów aktywności gospodarczej 6. Aktywizacja gospodarcza obszarów wiejskich
DOSTĘPNOŚĆ	Dostępne i mobilne Mazowsze	7. Zwiększenie dostępności transportowej i spójności przestrzennej regionu oraz udziału środków transportu przyjaznych dla środowiska, mieszkańców i przestrzeni 8. Rozwój uporządkowanej sieci osadniczej, sprzyjającej wykorzystaniu transportu zbiorowego i ruchowi niezmotoryzowanemu 9. Udrożnienie systemu tranzytowego i ograniczenie ruchu tranzytowego na pozostałych trasach
ŚRODOWISKO I ENERGETYKA	Zielone, niskoemisyjne Mazowsze	10. Zapewnienie trwałego i zrównoważonego rozwoju oraz zachowanie wysokich walorów środowiska 11. Proekologiczna transformacja energetyki 12. Przeciwdziałanie zagrożeniom naturalnym i adaptacja do zmian klimatu 13. Poprawa jakości środowiska 14. Podnoszenie efektywności energetycznej
SPOŁECZEŃSTWO	Mazowsze zintegrowane społecznie	15. Rozwój kapitału ludzkiego i społecznego 16. Podnoszenie standardów funkcjonowania infrastruktury społecznej oraz zmniejszenie różnic w dostępie do świadczeń zdrowotnych i opiekuńczych 17. Aktywizacja społeczno-gospodarcza mieszkańców 18. Rozwój priorytetowych dla województwa dziedzin nauki 19. Włączenie i integracja społeczna
KULTURA I DZIEDZICTWO	Mazowsze bogate kulturowo	20. Ochrona i wykorzystanie zasobów dziedzictwa kulturowego 21. Wykorzystanie walorów środowiska przyrodniczego, potencjału kulturowego i turystycznego dla rozwoju gospodarczego i promocji województwa 22. Upowszechnianie kultury i twórczości 23. Kreowanie miast i wsi jako centrów aktywności kulturalnej i turystycznej

Źródło: Strategia Rozwoju Województwa Mazowieckiego 2030+ Innowacyjne Mazowsze

Strategia zrównoważonego rozwoju gminy Wołomin do 2035 roku wykazuje komplementarność wobec zapisów Strategii Rozwoju Województwa Mazowieckiego 2030+ w każdym z wymienionych wcześniej celów szczegółowych, co przedstawia poniższa tabela.

Strategia Rozwoju Województwa Mazowieckiego 2030+ Innowacyjne Mazowsze		Wołomin przyszłości – Strategia Zrównoważonego Rozwoju Gminy Wołomin do 2035 roku
Cel 1	Konkurencyjne i innowacyjne Mazowsze	Cel strategiczny 2. Konkurencyjność i atrakcyjność wołomińskiej gospodarki
Cel 2	Dostępne i mobilne Mazowsze	Cel strategiczny 3. Harmonijny rozwój przestrzeni i środowiska
Cel 3	Zielone, niskoemisyjne Mazowsze	
Cel 4	Mazowsze zintegrowane społecznie	Cel strategiczny 1. Wysoka jakość życia i nowoczesne usługi społeczne
Cel 5	Mazowsze bogate kulturowo	

Źródło: opracowanie własne

Strategia Zrównoważonego Rozwoju Gminy Wołomin do 2035 roku jest także komplementarna wobec zapisów *Planu gospodarowania wodami na obszarze dorzecza Wisły*, *Planu zarządzania ryzykiem powodziowym dla obszaru dorzecza Wisły* oraz *Planu przeciwdziałania skutkom suszy*. Szczegółowe informacje na ten temat znajdują się w poniższym podrozdziale.

Zgodność z prawem wodnym

Zgodnie z ustawą z dnia 20 lipca 2017 r. Prawo wodne i art.326 ust. 1 określającego ustalenia strategii rozwoju gmin, pod uwagę bierze się i uwzględnia się dokumenty planistyczne o których mowa w art. 315 pkt 1-3, mianowicie: plany gospodarowania wodami na obszarach dorzeczy, plany zarządzania ryzykiem powodziowym i plany przeciwdziałania skutkom suszy. Dodatkowo w celu zapewnienia ochrony ludności mienia przed powodzią w strategii uwzględnia się obszary szczególnego zagrożenia powodzią. W związku z wymogami ustawowymi poniżej zaprezentowano najważniejsze informacje dotyczące gospodarowania wodami. Szczegółowe informacje na ten temat znajdują się również w dokumencie diagnozy przeprowadzonej na potrzeby niniejszej strategii.

Plan gospodarowania wodami na obszarze dorzecza Wisły

Plan ten jest nadrzędnym dokumentem planistycznym w zakresie gospodarowania wodami. Zawiera on szczegółowe informacje na temat m.in. działań podstawowych i uzupełniających przypisanych do każdej JCWP. Od 23 lutego 2023 r. obowiązuje druga aktualizacja Planu gospodarowania wodami (II aPGW, cykl planistyczny 2022-2027) zatwierdzona Rozporządzeniem Ministra Infrastruktury z dnia 16 listopada 2022 r. w sprawie Planu gospodarowania wodami na obszarze dorzecza Odry. Plan jest jednym z podstawowych dokumentów planistycznych gospodarki wodnej, w którym ustalane są cele środowiskowe dla poszczególnych jednolitych części wód powierzchniowych (JCWP) i podziemnych (JCWPd).

Gmina Wołomin znajduje się na obszarze dorzecza Wisły, w regionie wodnym Środkowej Wisły. Jej teren położony jest w obrębie zlewni II rzędu rzeki Narwi. Na sieć hydrograficzną gminy składają się przede wszystkim dwie rzeki – na północy i wschodzie Czarna oraz na południu rzeka Długa i jej dopływ Czarna Struga. Rzeki te poprzez Kanał Żerański uchodzą do Narwi, a następnie do Wisły. Oprócz tego na obszarach gminy występują: oczka wodne i stawy, tereny podmokłe takie jak torfowiska i bagna, a także kanały i rowy melioracyjne m.in. Biały Rów łączący rzekę Rządę i Czarną oraz rzeka Czarna Struga łącząca rzeki Czarną i Długą.



Poniżej znajdują się tabele przedstawiające wykaz jednolitych części wód powierzchniowych (JCWP) i jednolitych części wód podziemnych (JCWPd), zlokalizowanych w granicach gminy Wołomin. Zaprezentowane informacje wynikają z II aktualizacji planu gospodarowania wodami na obszarze dorzecza Wisły. Wzięto pod uwagę ocenę stanu lub potencjału ekologicznego i stanu chemicznego:

Tabela 2 Charakterystyka jednolitych części wód powierzchniowych (JCWP) zlokalizowanych na terenie gminy

Kod JCWP	Nazwa JCWP	Typologia JCW	Status	Stan ogólny	Cel środowiskowy		Ocena ryzyka nieosiągnięcia celów środowiskowych
					Stan lub potencjał ekologiczny	Stan chemiczny	
RW20001026718499	Długa	Potok lub strumień nizinny piaszczysty	naturalna część wód	zły stan wód	słaby stan ekologiczny	brak danych	zagrożona
RW2000102671869	Czarna	Potok lub strumień nizinny piaszczysty	naturalna część wód	zły stan wód	słaby stan ekologiczny	stan chemiczny poniżej dobrego	zagrożona
RW200010267167	Rządza do Cienkiej	Potok lub strumień nizinny piaszczysty	naturalna część wód	zły stan wód	umiarkowany stan ekologiczny	stan chemiczny poniżej dobrego	zagrożona
RW2000112671699	Rządza od Cienkiej do ujścia	Rzeka nizinna	naturalna część wód	zły stan wód	dobry stan ekologiczny	stan chemiczny poniżej dobrego	niezagrożona

Źródło: II Aktualizacja planu gospodarowania wodami na obszarze dorzecza Wisły, <http://karty.apgw.gov.pl:4200/informacje>

Wszystkie JCWP wymienione w tabeli charakteryzują się złym stanem ogólnym, a ponadto trzy z nich zagrożone są nieosiągnięciem celów środowiskowych. Natomiast JCWPd zlokalizowane na terenie gminy Wołomin cechują się dobrym stanem ogólnym.

Tabela 3 Charakterystyka jednolitych części wód podziemnych (JCWPd) zlokalizowanych na terenie gminy

Numer JCWPD	Ogólna ocena stanu	Ocena stanu chemicznego	Ocena stanu ilościowego	Obszar wyznaczony na mocy art. 7 do poboru wody przeznaczonej do spożycia przez ludzi	Ocena ryzyka nieosiągnięcia celów środowiskowych
GW200054	dobry	dobry	dobry	Tak	niezagrożona

Źródło: II Aktualizacja planu gospodarowania wodami na obszarze dorzecza Wisły, <http://karty.apgw.gov.pl:4200/informacje>

Tabela 4 Działania podstawowe przypisane do JCWP i JCWPd zlokalizowanych na terenie Gminy Wołomin

Kod JCWP	Działania podstawowe
RW20001026718499	<ul style="list-style-type: none"> • Kontrole dotyczące stosowania programu działań mających na celu zmniejszenie zanieczyszczenia wód azotanami pochodzącymi ze źródeł rolniczych oraz zapobieganie dalszemu zanieczyszczeniu przez podmioty prowadzące produkcję rolną i działalność. • Uporządkowanie i poprawa infrastruktury związanej z gospodarką ściekową na obszarze gminy poza aglomeracjami. • Realizacja Krajowego Programu Oczyszczania Ścieków Komunalnych. • Realizacja działań wynikających z planów ochrony i planów zadań ochronnych dla obszarów chronionych. • Rozpoznanie zasadności realizacji działań naprawczych dla obszarów chronionych w zakresie utrzymania naturalnego charakteru koryta. • Analizy techniczno-ekonomiczne gospodarowania ściekami w obszarze gminy poza aglomeracjami. • Rozpoznanie zasadności realizacji działań naprawczych dla obszarów chronionych w zakresie dopływu zanieczyszczeń.
RW2000102671869	<ul style="list-style-type: none"> • Realizacja działań wynikających z planów ochrony i planów zadań ochronnych dla obszarów chronionych. • Rozpoznanie zasadności realizacji działań naprawczych dla obszarów chronionych w zakresie utrzymania naturalnego charakteru koryta.
RW200010267167	<ul style="list-style-type: none"> • Realizacja działań wynikających z planów ochrony i planów zadań ochronnych dla obszarów chronionych. • Realizacja Krajowego Programu Oczyszczania Ścieków Komunalnych.
RW2000112671699	<ul style="list-style-type: none"> • Brak działań.
Kod JCWPd	Działania podstawowe
GW200054	<ul style="list-style-type: none"> • Reambulacja dokumentacji hydrogeologicznej określającej warunki hydrogeologiczne dla ustanowienia obszarów ochronnych głównego zbiornika wód podziemnych.

Źródło: II Aktualizacja planu gospodarowania wodami na obszarze dorzecza Wisły, <http://karty.apgw.gov.pl:4200/informacje>



Plan zarządzania ryzykiem powodziowym dla obszaru dorzecza Wisły

Nadrzędnym celem Planu zarządzania ryzykiem powodziowym (PZRP) jest ograniczenie potencjalnych, negatywnych skutków powodzi dla życia i zdrowia ludzi, środowiska, dziedzictwa kulturowego oraz działalności gospodarczej, poprzez realizację działań minimalizujących zidentyfikowane zagrożenia. PZRP podlega aktualizacji co 6 lat, w myśl art.173 ust. 19 Prawa wodnego. W dniu 23 marca 2023 r. wszedł w życie Plan zarządzania ryzykiem powodziowym dla obszaru dorzecza Wisły stanowiący załącznik do rozporządzenia Ministra Infrastruktury z dnia 18 października 2022 r. (Dz.U. 2022 r. poz. 2739), które stanowi aktualizację dotychczasowego PZRP.

W dokumencie tym wyznaczono trzy cele główne:

1. Zahamowanie wzrostu ryzyka powodziowego;
2. Obniżenie istniejącego ryzyka powodziowego;
3. Poprawa systemu zarządzania ryzykiem powodziowym.

Tereny znajdujące się w ramach obszarów szczególnego zagrożenia powodzią podlegają określonemu zagospodarowaniu, gdzie zgodnie z art. 166 pkt. 10 ustawy Prawo wodne, planowane zagospodarowanie nie może m.in. naruszać ustaleń planu zarządzania ryzykiem powodziowym czy stanowić zagrożenia dla ochrony zdrowia ludzi czy środowiska oraz utrudniać zarządzanie ryzykiem powodziowym. Plan zarządzania ryzykiem powodziowym wyszczególnia rzeki na obszarze dorzecza Wisły, dla których stwierdzono największe ryzyko powodziowe. Wśród wymienionych, nie znalazły się ciekły wodne przepływające przez Wołomin.

W załączniku nr 2 do niniejszej Strategii przedstawiono mapy ryzyka i zagrożenia powodziowego dla obszaru gminy Wołomin, uwzględniające prawdopodobieństwo wystąpienia powodzi wynoszące 1% i 10%. Jako obszary szczególnego zagrożenia powodzią w gminie wyznaczono tereny położone w dolinie rzek Czarna i Długa. Obszary te obejmują zatem sołectwa: Ossów, Majdan, Mostówka, Nowe Lipiny, Stare Lipiny, Nowe Grabie, Duczki, Zagościec, Helenów oraz Czarna.

Nieuregulowane rzeki i brak zabezpieczeń przeciwpowodziowych powodują, że łąki w dolinach rzek Czarnej i Długiej oraz szeroki pas terenów w południowo-wschodniej części gminy (w tym wieś Majdan) narażony jest na zalewy powodziowe. Przez większą część roku przekrój koryt rzek i rowów jest wystarczający dla aktualnego przepływu wód, ale w czasie roztopów (luty – marzec) i nawałnych opadów letnich (czerwiec – lipiec) prawie co roku występują lokalne podtopienia łąk w dolinach rzek. Dodatkowo spływ wód w rowach jest utrudniony przez przepusty mostowe o małym przekroju. Presja budowlana powoduje zawężanie dolin rzecznych (np. dolina Czarnej) co w latach z dużymi opadami może doprowadzić do zatopienia domów położonych najbliżej rzeki. W listopadzie 2006 Regionalny Zarząd Gospodarki Wodnej w Warszawie opracował „Studium dla potrzeb planów ochrony

przeciwpowodziowej” dotyczące rzek Czarnej i Długiej. Zostały wyznaczone obszary narażone na niebezpieczeństwo powodzi oraz zasięg zalewu bezpośredniego obszaru szczególnego zagrożenia powodzią (w gminie Wołomin brak jest obwałowań rzek, więc nie wyznaczono zalewu potencjalnego). 22 października 2020 r. zostały opublikowane nowe mapy zagrożenia powodziowego, m.in. dla rzeki Czarnej i Długiej.

Plan przeciwdziałania skutkom suszy

W celu skutecznego zarządzania zasobami wodnymi dla zwiększenia dyspozycyjnych zasobów wodnych na obszarach dorzeczy, opracowano Plan przeciwdziałania skutkom suszy, w którym zawarto działania rekomendowane do wdrożenia w poszczególnych JCWP oraz cztery cele szczególne:

- skuteczne zarządzanie zasobami wodnymi dla zwiększenia dostępnych zasobów wodnych,
- zwiększanie retencjonowania (magazynowania) wód,
- edukacja w zakresie suszy i koordynacja działań powiązanych z suszą,
- stworzenie mechanizmów realizacji i finansowania działań służących przeciwdziałaniu skutkom suszy.

W przypadku zagrożenia suszą, gmina Wołomin znajduje się na obszarach zaklasyfikowanych jako silnie i ekstremalnie zagrożone suszą atmosferyczną, umiarkowanie zagrożone suszą hydrologiczną oraz ekstremalnie, silnie i słabo zagrożone suszą rolniczą. W przypadku suszy hydrogeologicznej obszar gminy Wołomin zaklasyfikowano jako słabo zagrożony, natomiast według klas łącznego zagrożenia suszą jest to obszar silnie, umiarkowanie i słabo zagrożony.



2. Wnioski z diagnozy

Poniżej przedstawiono wnioski z diagnozy, przeprowadzonych wywiadów grupowych i spotkań² oraz badania ankietowego. Badanie przeprowadzono w sierpniu i wrześniu 2024 r. – wzięły w nim udział 264 osoby, nie jest ono jednak badaniem reprezentatywnym, jednakże jego wyniki stanowią istotny wkład w diagnozę sytuacji gminy. W trakcie jej opracowania wykorzystano najnowsze możliwe do pozyskania dane, aktualne w momencie jej opracowania. W zależności od ich dostępności - tam gdzie byłoby to możliwe przedstawiono dane za 2024 r., w pozostałych przypadkach dane te dotyczą 2023 r. Wnioski z diagnozy bazują również na materiałach jakościowych pozyskanych podczas spotkań i warsztatów, lub informacji wskazanych w badaniu ankietowym, czasami są one opinią części mieszkańców, bądź stanowią pojedyncze głosy interesariuszy.

Sfera społeczna

Sytuacja demograficzna

Według danych GUS sytuacja demograficzna Gminy Wołomin obecnie jest niekorzystna, na co składają się dwa zjawiska. Gmina traci mieszkańców zarówno z powodu ujemnego bilansu naturalnego, jak również poprzez odpływ mieszkańców do innych gmin i większych ośrodków miejskich. Według danych GUS w ostatnim dziesięcioleciu liczba mieszkańców zmalała o 1,2% - nie jest to znaczący spadek. Należy jednak podkreślić, że realna liczba mieszkańców gminy jest trudna do oszacowania z uwagi na fakt, że wielu nowych mieszkańców nie melduje się na terenie gminy, zatem rzeczywista populacja gminy może być większa niż wskazują oficjalne dane. W gminie notowany jest ujemny przyrost naturalny, który nie zapewnia zastępowalności pokoleń, jest to jednak problem, z którym mierzy się większość gmin w kraju. Prognozy demograficzne wskazują jednak, że liczba mieszkańców w gminie prawdopodobnie wzrośnie, co implikuje konieczność rozwoju terenów przeznaczonych pod zabudowę mieszkaniową.



Starzenie się społeczności lokalnej

W Gminie Wołomin podobnie jak w wielu innych gminach w Polsce jednym z najistotniejszych problemów demograficznych jest starzenie się lokalnej społeczności, które jest konsekwencją ujemnego przyrostu naturalnego. Gmina cechuje się stosunkowo wysokim odsetkiem osób w wieku 65 lat i więcej w populacji gminy ogółem – w porównaniu do powiatu i województwa także dynamika starzenia się społeczności jest wyższa. Warto jednakże podkreślić, że ten negatywny trend zauważalny

² Przeprowadzono łącznie 14 spotkań mających charakter rozmowy o problemach i wyzwaniach, związanych z funkcjonowaniem Gminy Wołomin.

jest przede wszystkim na terenie miasta Wołomin, natomiast tereny wiejskie cechują się znacznie korzystniejszą strukturą demograficzną. W porównaniu do sąsiednich gmin, Gmina Wołomin ma silnie rozwinięte usługi opiekuńcze. Mimo to wraz ze zmianą struktury demograficznej zapotrzebowanie na różnego rodzaju formy wsparcia będzie wzrastać.

Suburbanizacja miasta Wołomin

Na terenie gminy zauważalny jest problem suburbanizacji miasta Wołomin. W ostatnim dziesięcioleciu liczba mieszkańców miasta Wołomin zmalała o blisko 5%, natomiast na obszarze wiejskim odnotowano wzrost o około 8%. Sytuacja ta jest typowa dla wielu miast w kraju, gdzie mieszkańcy centrum miast wyprowadzają się na tereny podmiejskie. To powoduje dalszą degradację centrum miast, co jest także zauważalne w przypadku Wołomina – jak wskazano w *Gminnym Programie Rewitalizacji*, w centrum Wołomina odnotowano koncentrację sklepów i usług, które są charakterystyczne dla obszarów zdegradowanych (lombardy, sklepy alkoholowe, sklepy z odzieżą używaną itp.). Wymieranie centrum miasta jest jedną z konsekwencji postępującej suburbanizacji.

Tożsamość lokalna

Z badań ankietowych (opinii 53,8% respondentów) i jakościowych wynika, że zanik lokalnej tożsamości jest jednym z wyzwań zauważalnych na terenie Gminy Wołomin. Jak wskazywali niektórzy z uczestników spotkań warsztatowych problem niskiego utożsamiania się z gminą, może stanowić wypadkową bliskości Warszawy, ponieważ wielu mieszkańców, na co dzień uczy się, pracuje oraz spędza czas wolny w stolicy, ograniczając swój kontakt z Wołominem do funkcji noclegowych. Dawniej miasto Wołomin było samodzielnym ośrodkiem, na terenie którego funkcjonowało wiele zakładów, obecnie spełnia głównie rolę gminy-sypialni. Ograniczony poziom integracji, to jedna z przyczyn problemów jaką wskazywała część uczestników warsztatów związanych z niską aktywnością czy wandalizmem. Jednocześnie należy podkreślić liczne inicjatywy od modernizacji i rozbudowy monitoringu miejskiego, współpracę z policją w zakresie wspólnych patroli (szczególnie w centrum miasta), poprzez inicjatywy wspierające tożsamość lokalną, m.in.: rzeźby upamiętniające ważne osoby z Wołomina, wydawanie Rocznika Wołomińskiego, opracowanie *Wołomińskiego Niezbędnika Historycznego*, realizacja Społecznych Wniosków do Budżetu Gminy Wołomin, obchody Dni Wołomina.

Aktywność społeczna

Mimo odnotowywanego wzrostu liczby NGO w gminie (według danych GUS), uczestnicy prac warsztatowych wskazywali, że tylko niewielka ich część aktywnie działa. Zdaniem uczestników warsztatów, wzrost liczby NGO w gminie niekoniecznie przekłada się na ich realną działalność. Jak wynika z badań ankietowych przeprowadzonych na potrzeby diagnozy, wielu mieszkańców nie uczestniczy w życiu społecznym gminy – nie udziela się w stowarzyszeniach, organizacjach itp. (54,2% respondentów), a ponadto jest zdania, że ich głos i działanie nie ma żadnego znaczenia (47% wskazań).



Z drugiej strony na terenie Gminy Wołomin działają: Rada Pożytku Publicznego, Wołomińska Rada Seniorów, Młodzieżowa Rada Miasta, Komitet Rewitalizacji, Wołomińska Rada Kobiet, dziesięć Kół Gospodyń Wiejskich, aktywne środowisko wolontariuszy, których potencjał może zostać wykorzystany do aktywizacji mieszkańców. Ponadto mieszkańcy co roku mogą zgłaszać swoje pomysły i wybierać te najlepsze do realizacji w ramach społecznych wniosków do budżetu gminy (w 2024 r. oddano 8532 głosy na 14 zgłoszonych projektów). W ramach realizacji programu rewitalizacji uruchomiono minigranty „Wołomin Odnowa”. Na terenie gminy Wołomin działa również 9 klubów sportowych, które stale współpracują z Gminą (liczba klubów sportowych jest jedną z największych w powiecie wołomińskim). Mimo to działacze społeczni mają problem z dotarciem do mieszkańców, przez co zainteresowanie różnymi inicjatywami jest niewielkie. Z tego względu istnieje potrzeba podejmowania działań na rzecz wsparcia tworzenia społeczeństwa obywatelskiego.

Potrzeby w zakresie edukacji

Podczas spotkań warsztatowych pojawiały się sygnały ze strony części mieszkańców, że do priorytetowych zadań z zakresu edukacji powinny należeć kompleksowe prace remontowe i modernizacyjne w szkołach podstawowych na terenie gminy, szczególnie w sołectwach, gdzie notowany jest przyrost liczby uczniów. Jakość infrastruktury oświatowej została negatywnie oceniona przez 26,6% respondentów biorących udział w badaniu. Modernizacje obiektów oświatowych powinny obejmować także m.in.: ich dostosowanie do potrzeb dzieci z niepełnosprawnościami, doposażenie sal i pracowni, czy modernizacje infrastruktury sportowej przy obiektach szkolnych. Podczas prowadzonych warsztatów, jak również w wyniku prowadzonych prac diagnostycznych³ zidentyfikowano także problem związany z niedostateczną ofertą zajęć dodatkowych dla dzieci i młodzieży, w tym zajęć dedykowanych dla uczniów uzdolnionych, jak również tych potrzebujących szczególnego wsparcia.

Aktywni seniorzy

Zarówno starsi, jak i młodszy mieszkańcy biorący udział w warsztatach i spotkaniach w zdecydowanej większości wskazywali, że jedną z mocnych stron gminy jest wysoka aktywność seniorów, na co wpływ ma prowadzona przez gminę polityka senioralna, obecność m.in. klubów seniora, Wołomińskiego Uniwersytetu Trzeciego Wieku oraz działalność Wołomińskiej Rady Seniorów. Jak wynika z badań ankietowych i jakościowych obecna oferta kulturalna skierowana do seniorów jest przez nich pozytywnie odbierana. Seniorzy zgłosili potrzebę kontynuacji polityki senioralnej. Z danych zawartych w diagnozie wynika, że odsetek seniorów uczestniczących w zajęciach klubów seniora i WUTW jest stosunkowo wysoki na tle powiatu i województwa. Odsetek osób będących członkami kół, klubów,

³ Kwestia ta poruszona została również w Strategii rozwoju edukacji w Gminie Wołomin na lata 2018 – 2025.

sekcji seniora oraz Uniwersytetów Trzeciego Wieku w liczbie ludności w wieku 60 lat i więcej wyniósł 4,3% w 2023 r. Warto wspomnieć, że w gminie funkcjonują również projekty dedykowane osobom starszym, jak: Remont dla Seniora (pomoc złotej rączki), Gimnastyka dla Seniora w Gminie Wołomin, Program TAXI Senior (bezpłatne przewozy dla osób powyżej 80 roku życia).

Bezpieczeństwo

Z diagnozy wynika, że w ostatnich latach odnotowano poprawę poziomu bezpieczeństwa na terenie gminy, w szczególności w obszarze bezpieczeństwa drogowego. Nadal jednakże występują deficyty w tym zakresie – część mieszkańców w trakcie prowadzonych spotkań, zwracała uwagę na problem nadmiernego ruchu samochodowego oraz przekraczania dozwolonej prędkości, co dotyczy szczególnie obszarów wiejskich. W przypadku miasta Wołomin istnieje potrzeba zwiększenia liczby patroli straży miejskiej bądź policji w godzinach wieczornych i nocnych w centrum miasta. Jednym z problemów jest także wandalizm przybierający różne formy – obejmuje tworzenie nielegalnych graffiti, dewastacje elementów małej architektury, czy zieleni miejskiej.

Mieszkalnictwo

Z analizy danych statystycznych wynika, że w ostatnich latach liczba mieszkań na terenie gminy wzrosła, jednakże zapotrzebowanie na mieszkania jest ciągle wysokie, co wynika z bliskości Warszawy. Jak wskazują prognozy demograficzne, liczba mieszkańców w gminie prawdopodobnie wzrośnie, co implikuje konieczność rozwoju terenów przeznaczonych pod zabudowę mieszkaniową. W obszarze miejskim gminy odnotowano negatywne zjawisko suburbanizacji – liczba mieszkańców w centrum Wołomina maleje. Wynika to przede wszystkim z niedostatecznej atrakcyjności centrum miasta jako miejsca do zamieszkania – niskiej jakości przestrzeni oraz niedostatecznej liczby atrakcyjnych mieszkań. Należy wspomnieć, że w centrum miasta znajdują się tereny po dawnej hucie szkła, które w przyszłości mogłyby zostać przeznaczone pod zabudowę wielorodzinną, co ograniczyłoby odpływ mieszkańców na tereny wiejskie.



Sfera gospodarcza

Lokalny rynek pracy

Według opinii przeważającej części mieszkańców, uzyskanych w ramach badań ankietowych i jakościowych, rynek pracy na terenie gminy jest stosunkowo słabo rozwinięty. Wielu mieszkańców znajduje zatrudnienie w Warszawie, ponieważ warszawski rynek pracy jest dla mieszkańców Gminy Wołomin bardziej atrakcyjny – w badaniach ankietowych 49,6% respondentów negatywnie oceniło możliwość znalezienia satysfakcjonującej pracy. Z jednej strony bliskość stolicy kraju jest atutem, ponieważ mieszkańcy gminy mają szansę na rozwój zawodowy na jednym z najbardziej rozwiniętych rynków pracy, z drugiej strony bliskość dużego miasta hamuje rozwój gospodarczy na terenie gminy, która staje się gminą-sypialnią.



Tereny inwestycyjne

Na terenie gminy, szczególnie w obrębie miasta Wołomin brakuje terenów inwestycyjnych. Brak tego typu terenów skutkuje stosunkowo niską atrakcyjnością gminy w oczach potencjalnych inwestorów. Z drugiej strony należy podkreślić, że część mieszkańców nie chce na terenie gminy uciążliwego przemysłu, dlatego nowe tereny inwestycyjne powinny być wyznaczane po przeprowadzeniu konsultacji społecznych oraz przeznaczone przede wszystkim pod działalność nieuciążliwą. Warto wspomnieć, że gmina znajduje się w obrębie Warszawskiego Obszaru Chronionego Krajobrazu, na którym występują obwarowania dotyczące różnego typu inwestycji, w tym powstawania obiektów budowlanych. Ponadto istnieje potrzeba wsparcia małych i średnich przedsiębiorców poprzez utworzenie pakietów wsparcia, promocji lokalnego biznesu, utworzenia miejsc integrujących przedsiębiorców i spotkań biznesowych, co wynika z informacji pozyskaniach w ramach badań jakościowych.

Sfera przestrzenna

Potrzeba rozwoju infrastruktury wodno-kanalizacyjnej

Z uwagi na suburbanizację i wynikającą z tego presję urbanistyczną na tereny dotychczas niezamieszkałe występuje konieczność rozwoju infrastruktury technicznej. Jak wynika z danych statystycznych, część terenów wiejskich nie jest w pełni skanalizowana. Ponadto część sieci wodno-kanalizacyjnej, w tym stacje uzdatniania wody i oczyszczalnia ścieków wymagają modernizacji. Z uwagi na postępujące zmiany



klimatyczne niezbędne jest udoskonalanie systemu retencji wody. Ważną kwestią jest także ewentualna dywersyfikacja źródeł wody, ponieważ obecne ujęcie obsługuje dwie gminy – trwają prace związane z ustaleniem optymalnej lokalizacji drugiego ujęcia.

Potencjał geotermalny

Na terenie Gminy Wołomin przeprowadzono roboty wiertnicze, które potwierdziły istnienie złoża wód geotermalnych o wysokiej wydajności przy zadowalającej efektywności cieplnej. Energia geotermalna jest jednym z najefektywniejszych źródeł energii odnawialnej, ponadto jest nieszkodliwa dla środowiska i nie ingeruje w krajobraz gminy. Eksploatacja energii geotermalnej jest stosunkowo tania, natomiast problem stanowią duże koszty potrzebne do budowy niezbędnej instalacji. W 2022 r. Gmina Wołomin została beneficjentem Europejskiego Instrumentu Miejskiego (ang. EUCF), w ramach którego stworzyła koncepcję wdrażania inwestycji dotyczących wspierania transformacji energetycznej gminy. Koncepcja zakłada m.in.: budowę kogeneracji, farmy fotowoltaicznej, termomodernizację budynków użyteczności publicznej oraz wykorzystanie zasobów geotermalnych do produkcji ciepła. Rozwój geotermii na terenie gminy jest istotną szansą rozwojową pozwalającą na poprawę bezpieczeństwa energetycznego gminy oraz wpisanie się w nurt zrównoważonego rozwoju.

Korzystne położenie geograficzne

Gmina Wołomin leży w centralnej części kraju, w obrębie Warszawskiego Obszaru Funkcjonalnego, w pobliżu ważnych szlaków komunikacyjnych. W otoczeniu Gminy Wołomin leżą cztery stolice województw: Łódź, Lublin i Białystok – oddalone o około 170 km oraz Warszawa oddalona o około 10 km. Bliskość stolicy kraju jest istotna z punktu widzenia atrakcyjności osadniczej oraz prowadzenia działalności gospodarczej, zarówno usług jak i przemysłu. Dodatkowo gmina leży w obrębie Warszawskiego Obszaru Chronionego Krajobrazu oraz w pobliżu innych obszarów cennych przyrodniczo takich jak m.in. Rezerwat Mosty Kalińskie, co może stanowić potencjał do rozwoju lokalnej turystyki.



Zwiększenie dostępności architektonicznej dla osób ze szczególnymi potrzebami

Konieczność przystosowania infrastruktury do osób ze specjalnymi potrzebami wynika m.in. ze wzrostu liczby seniorów. Na terenie Gminy Wołomin znajdują się obiekty użyteczności publicznej, które nie są w pełni przystosowane do potrzeb osób z niepełnosprawnościami, co ogranicza dostępność tych obiektów. Także część ciągów pieszych może wymagać lepszego dostosowania – np. wypukła kostka brukowa może znacząco utrudniać poruszanie się osobom starszym i z niepełnosprawnościami, podobnie jak wysokie krawężniki i brak miejsc odpoczynku (ławek). Należy jednak wspomnieć, że w ostatnich latach podjęto działania zwiększające dostępność architektoniczną poprzez modernizację obiektów użyteczności publicznej takich jak np.: CAW - Stara Elektrownia, budynków OSiR, budynków filii Biblioteki Publicznej, Urzędu Miejskiego czy Miejskiego Domu Kultury, a od 2018 roku działa również Program Ławka.

Niski standard przestrzeni publicznych

Jedną z najczęściej wskazywanych słabych stron gminy przez mieszkańców w ramach badania ankietowego jest niska estetyka przestrzeni⁴, szczególnie w centrum miasta Wołomin. Dotyczy to przede wszystkim budynków mieszkalnych, w tym zabytkowych kamienic. Wiele budynków mieszkalnych cechuje się złym stanem technicznym, co wynika z wieloletnich zaniedbań tych obiektów – zdecydowana większość z nich to budynki prywatne, a część z nich posiada nieuregulowany status prawny, co utrudnia przeprowadzenie jakichkolwiek robót remontowych ze środków publicznych. Problem dotyczy także budynków komunalnych jedynie administrowanych przez gminę. Ponadto wiele miejsc zieleni i rekreacji także cechuje się niską estetyką, przez co miasto Wołomin postrzegane jest jako mało atrakcyjne miejsce do życia. Warto jednak podkreślić, że w ostatnich latach zrealizowano wiele inwestycji poprawiających jakość przestrzeni publicznych, m.in. parki kieszonkowe, remonty budynków wchodzących w skład zasobu mieszkaniowego gminy, w tym zabytkowych kamienic, budowa Centrum Przesiadkowego w Wołominie, modernizacja ul. Mickiewicza. W celu zachęty i obniżenia kosztów Gmina wprowadziła specjalną ulgę w opłacie za zajęcie pasa ruchu na inwestycje remontowe w centrum miasta.

Transport i komunikacja

Skomunikowanie Gminy Wołomin z Warszawą (22,4% wskazań, jest to druga z najczęściej wskazywanych mocnych stron gminy w badaniu ankietowym) i okolicznymi gminami jest dobrze oceniane przez mieszkańców. Szczególnie istotne jest połączenie kolejowe łączące gminę ze stolicą województwa, która cieszy się dużą popularnością wśród podróżujących, na co dzień do pracy i szkół. Także połączenia autobusowe na linii Gmina Wołomin-Warszawa są dobrze oceniane z uwagi na

⁴ Odsetek odpowiedzi wynosił 9,9% była to trzecia z najczęściej wybieranych odpowiedzi, zaraz po zanieczyszczeniu środowiska i infrastrukturze drogowej.

częstotliwość kursów. Problem stanowi natomiast komunikacja wewnątrzgminna, która nie jest wystarczająco rozwinięta, co dotyczy przede wszystkim wsi oddalonych od centrum gminy, na co wskazywała część mieszkańców w trakcie prac warsztatowych. Niedostatecznie rozwinięta komunikacja w gminie jest jedną z przyczyn obserwowanego nadmiernego ruchu samochodowego.

Organizacja ruchu na terenie gminy Wołomin

Jednym z istotnych problemów Gminy Wołomin są stosunkowo wąskie ulice i nieefektywna sieć komunikacyjna – z tego względu na terenie gminy prowadzone są prace remontowe i inwestycje (także wojewódzkie i powiatowe), które mają zwiększyć przepustowość dróg. Jak wynika z diagnozy, na terenie gminy obserwowany jest wzrost natężenia ruchu pojazdów samochodowych, przez co istniejąca infrastruktura drogowa jest niewystarczająca.

Rozwój sieci dróg rowerowych

Na terenie gminy zauważalny jest rozwój sieci dróg rowerowych – w latach 2019-2023 długość dróg rowerowych wzrosła o blisko 35%. Transport rowerowy jest przyjazny dla środowiska i staje się coraz bardziej popularny wśród mieszkańców. Dostępność dróg rowerowych jest stosunkowo dobrze oceniana przez mieszkańców biorących udział w ankiecie i badaniach jakościowych. Z tego względu infrastruktura rowerowa powinna być nadal rozwijana – ważnym elementem jest spójność dróg rowerowych, zarówno tych na terenie gminy, jak i połączenia ich z infrastrukturą w gminach sąsiednich.

Planowanie przestrzenne

Jednym z najistotniejszych problemów gminy stanowi niewystarczający ład przestrzenny wynikający z niskiego pokrycia powierzchni miejscowymi planami zagospodarowania przestrzennego, wynoszącego 16,3% w 2023 r. Wg stanu na 31 grudnia 2024 miejscowymi planami zagospodarowania przestrzennego pokryte jest 1641,77 ha, tj. 26,65% obszaru Gminy Wołomin, na którym obowiązuje 100 miejscowych planów. Powierzchnia ta zwiększyła się o 10,35% względem poprzedniego roku. Mimo odnotowanego wzrostu, deficyt i niski udział pokrycia miejscowymi planami zagospodarowania przestrzennego, może powodować szereg innych problemów, takich jak niska estetyka przestrzeni publicznych, presja urbanizacyjna na tereny zielone, brak nowych stref inwestycyjnych, czy deficyty z zakresu infrastruktury drogowej. Brak mpzp powoduje także trudności w wyznaczeniu terenów pod zabudowę mieszkaniową. Niezbędny jest zatem rozwój lokalnej polityki przestrzennej i krajobrazowej, uwzględniającej zmieniające się potrzeby rozwojowe gminy.

Potrzeba wsparcia rozwoju obszarów wiejskich

Przeprowadzona w gminie Wołomin pogłębiona diagnoza pozwoliła na zidentyfikowanie obszarów o szczególnym charakterze, które powinny być wsparte. W tym przypadku, jako obszary wymagające wsparcia, wskazuje się część wiejską gminy (15 sołectw). Realizacja inwestycji na terenie wiejskim,



pozwole na zrównoważony rozwój całej gminy oraz minimalizowanie dysproporcji rozwojowych pomiędzy poszczególnymi sołectwami oraz miastem i częścią wiejską. Mieszkańcy części wiejskiej w dużej mierze skoncentrowani są na deficytach infrastrukturalnych. Dysproporcja między sołectwami a miastem Wołomin jest zauważalna, co wiąże się z różnicami w zakresie rozwoju infrastrukturalnego, czy gospodarczego. Miasto Wołomin, będące ośrodkiem administracyjnym i gospodarczym gminy, rozwija się szybciej i korzysta z większych możliwości inwestycyjnych. Jest to związane m.in.: z charakterystyką podaży dotacji, różnego rodzaju programów grantowych (faworyzujących obszary miejskie).

Z kolei obszary wiejskie borykają się z wyzwaniami związanymi z niższą jakością infrastruktury, mniejszym dostępem do usług publicznych, a także słabszym rozwojem sektora gospodarczego. Na terenie Gminy Wołomin funkcjonuje Fundusz Sołecki (wartość uzależniona od liczby mieszkańców danego sołectwa) oraz Społeczne Wnioski do Budżetu Gminy (1,5 mln zł na projekty społeczne zgłoszone przez mieszkańców). Pokazują one zaangażowanie oraz świadczą o dość wysokim poziomie integracji społecznej w danych miejscowościach wiejskich (liczba zgłoszonych projektów oraz głosów). Ponadto, na pięć jednostek OSP – cztery działają na terenie wiejskim (Majdan, Ossów, Stare Grabie i Zagościniec).

Potrzeba rozwoju infrastruktury sportowo-rekreacyjnej

Wraz z rozwojem społeczno-gospodarczym gminy, jedną z najistotniejszych dla mieszkańców kwestii jest atrakcyjna oferta spędzania czasu wolnego, na co wskazało 41,3% ankietowanych mieszkańców. W przypadku Gminy Wołomin istnieje potrzeba tworzenia miejsc i rozbudowy przestrzeni przeznaczonych do rekreacji i zacieśniania więzi społecznych takich jak tereny zieleni, punkty gastronomiczne (m.in. kawiarni, klubokawiarni), a także amfiteatr, czy scena koncertowa, gdzie instytucje kulturalne i organizacje pozarządowe mogłyby organizować duże koncerty i imprezy plenerowe. Na terenie gminy istnieje stosunkowo niewiele miejsc, w których można spędzić czas wolny, do których zalicza się m.in. park przy Muzeum im. Zofii i Wacława Nałkowskich. Niedostatek lokali gastronomicznych, klubów itp. wynika przede wszystkim z bliskości Warszawy, której oferta jest nieporównywalnie bardziej konkurencyjna w porównaniu do Gminy Wołomin.

Wyzwania środowiskowe

Z danych statystycznych wynika, że w latach 2019-2023 na terenie gminy notowano przekroczenia średniorocznych stężeń pyłu PM_{2,5} oraz benzopirenu zawieszonych w pyłach PM₁₀ – stężenia te były coraz niższe, jednakże nadal przekraczały dopuszczalne normy. Stan jakości powietrza jest szczególnie źle oceniany przez mieszkańców gminy, którzy wskazują, że zły stan powietrza wynika z zanieczyszczeń spowodowanych przez okoliczne zakłady przemysłowe, mieszkańców palących niskiej jakości paliwami kopalnymi oraz śmieciami w kotłach grzewczych. Warto podkreślić, że w ostatnich latach prowadzone

były kontrole palenisk przez straż miejską, co miało na celu ograniczenie spalania nieodpowiednich materiałów w kotłach grzewczych. Nieprzyjemny zapach wydobywa się także z terenu kompostowni, która obecnie jest w trakcie modernizacji. Ponadto palącym problemem gminy jest nielegalne składowisko odpadów niebezpiecznych, których utylizacja wymaga interwencji władz wyższego szczebla. W ramach poprawy jakości środowiska Gmina Wołomin powołała Zespół ds. Ochrony Drzew oraz przyjęła standardy ochrony drzew i rozwoju terenów zieleni.



3. Obszary strategicznej interwencji (OSI)

Obszary strategicznej interwencji zostały zidentyfikowane w Strategii Rozwoju Województwa Mazowieckiego 2030+ Innowacyjne Mazowsze na podstawie definicji określonej w ustawie o zasadach prowadzenia polityki rozwoju z dnia 6 grudnia 2006 r. (Dz. U. z 2024 r. poz. 324 z późn. zm.). Obszar strategicznej interwencji zgodnie z definicją to obszar „o zidentyfikowanych lub potencjalnych powiązaniach funkcjonalnych lub o szczególnych warunkach społecznych, gospodarczych lub przestrzennych, decydujących o występowaniu barier rozwoju lub trwałych, możliwych do aktywowania, potencjałów rozwojowych, do którego jest kierowana interwencja publiczna łącząca inwestycje, w szczególności gospodarcze, infrastrukturalne lub w zasoby ludzkie, finansowane z różnych źródeł, lub rozwiązania regulacyjne”. OSI określone na poziomie województwa obejmują także OSI z poziomu krajowego, wskazane w Strategii na rzecz Odpowiedzialnego Rozwoju do roku 2020 (z perspektywą do 2030 r.) oraz Krajowej Strategii Rozwoju Regionalnego 2030 (KSRR 2030), tj. obszary zagrożone trwałą marginalizacją (101 gmin w województwie mazowieckim) oraz miasta średnie tracące funkcje społeczno-gospodarcze – Radom, Ciechanów, Ostrołęka, Pułtusk, Ostrów Mazowiecka, Gostynin, Sierpc, Koźnice.

W Województwie Mazowieckim na poziomie regionalnym zostały wyznaczone dwa typy OSI:

a) problemowe – podregiony NUTS 3:

- w regionie Mazowieckim regionalnym: ciechanowski, ostrołęcki, płocki, radomski, siedlecki, żyrardowski,
- w regionie Warszawskim stołecznym⁵: warszawski zachodni, warszawski wschodni i miasto Warszawa,

b) bieguny wzrostu – miejskie obszary funkcjonalne:

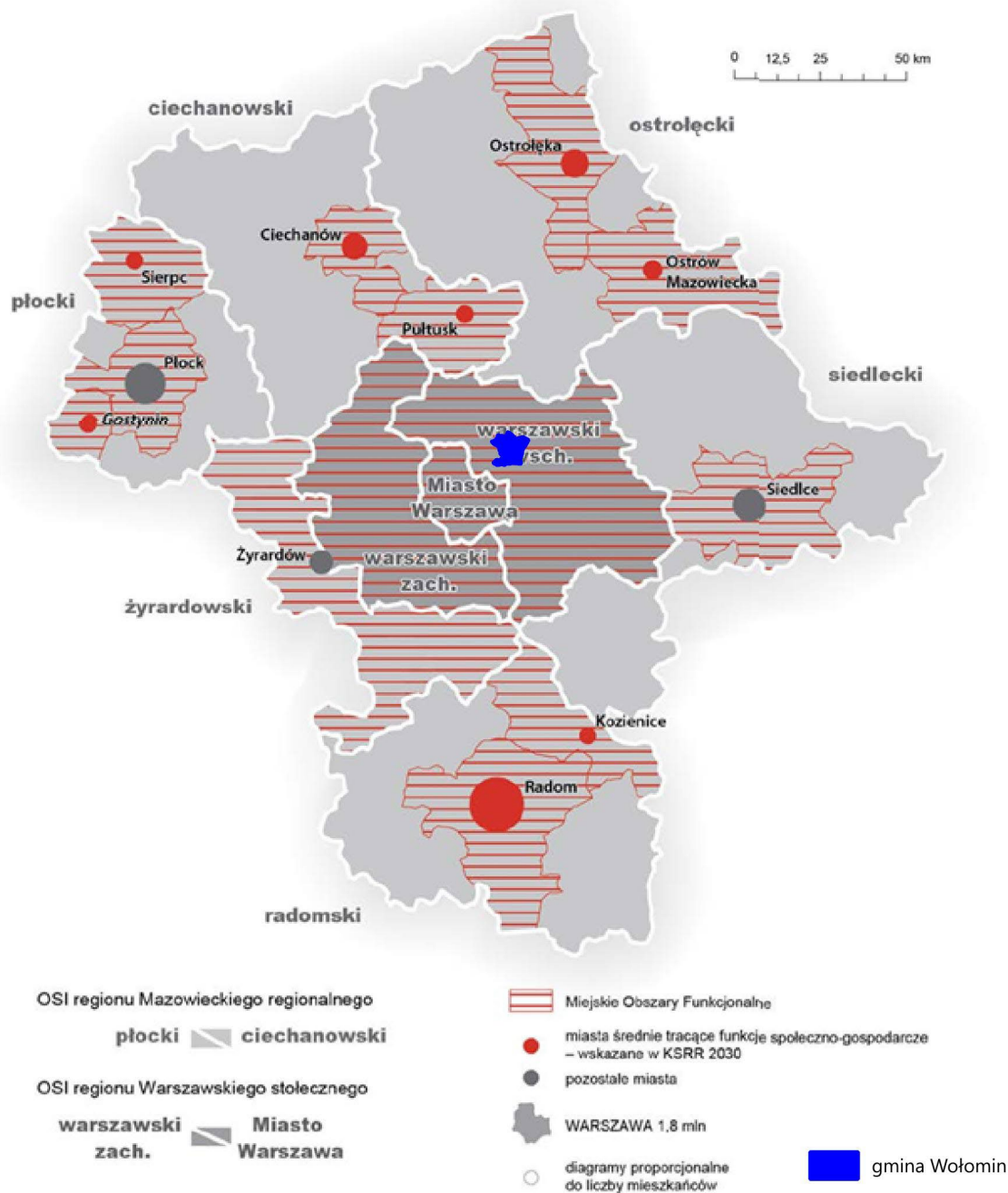
- miejski obszar funkcjonalny Warszawy (region Warszawski stołeczny) jako istniejący biegun wzrostu,
- miejskie obszary funkcjonalne miast średnich tracących funkcje społeczno-gospodarcze oraz Płocka, Siedlec i Żyrardowa jako potencjalnych biegunów wzrostu.

Zgodnie z zapisami Strategii, Gmina Wołomin wpisuje się w dwa obszary strategicznej interwencji:

- a) problemowe – podregiony NUTS 3 (w regionie Warszawskim stołecznym: warszawski wschodni) oraz
b) bieguny wzrostu – miejskie obszary funkcjonalne (miejski obszar funkcjonalny Warszawy jako istniejący biegun wzrostu).

⁵ Region warszawski stołeczny obejmuje Warszawę wraz z dziewięcioma powiatami: legionowskim, mińskim, nowodworskim, otwockim, wołomińskim, grodziskim, piaseczyńskim, pruszkowskim i warszawskim zachodnim.

Mapa 1. Podział na Subregiony OSI w Województwie Mazowieckim z uwzględnieniem położenia gminy Wołomin



Źródło: opracowanie własne Strategii Rozwoju Województwa Mazowieckiego

OSI – problemowe

OSI problemowe zostały oparte na granicach podregionów (NUTS 3) województwa mazowieckiego, a koncentrują się na szczególnych wyzwaniach o charakterze sektorowym, charakterystycznych dla poszczególnych podregionów, określonych na podstawie analizy zawartej w diagnozie sytuacji społeczno-gospodarczej województwa mazowieckiego. Interwencja na obszarach problemowych powinna brać pod uwagę specyfikę każdego z podregionów, która wynika z uwarunkowań społeczno-gospodarczych i przestrzennych, kształtujących ich wyzwania rozwojowe i potencjały. Takie podejście



pozwole na większą efektywność i lepszą koordynację prowadzonych działań w ramach polityki rozwoju województwa mazowieckiego.

Gmina Wołomin należy do warszawsko-wschodniego obszaru strategicznej interwencji. W związku z tym poniżej przedstawiono obszary działania, na których skoncentrowane będą OSI w warszawsko-wschodnim:

1. Wsparcie rozwoju społeczno-gospodarczego obszaru poprzez:

- aktywizację osób bezrobotnych i wspieranie przedsiębiorczości, w tym przez wspieranie uczenia się przez całe życie, doradztwo i kształcenie zawodowe, zapewnienie opieki nad dziećmi,
- rozwój skoordynowanej oferty inwestycyjnej,
- poprawę jakości infrastruktury turystycznej.

2. Poprawa dostępności do infrastruktury komunalnej i do usług społecznych poprzez:

- budowę i rozbudowę infrastruktury komunalnej,
- rozwój zintegrowanego, niskoemisyjnego transportu zbiorowego poprawiającego dostępność przystanków kolejowych i centrów lokalnych, w szczególności na obszarach wykluczenia transportowego,
- rozwój sieci tras rowerowych i infrastruktury dla pieszych,
- poprawę dostępności do usług publicznych w zakresie edukacji, ochrony zdrowia i opieki senioralnej.

OSI – Miejskie obszary funkcjonalne (MOF) – bieguny wzrostu

Działania wspierające dla miast i ich obszarów funkcjonalnych ukierunkowane będą na rozwój i poprawę jakości współpracy w obszarach funkcjonalnych w celu wzmocnienia potencjałów i przewyższania problemów rozwojowych w skali ponadlokalnej. Doskonale komplementarności zarządzania i współzrządzenia poprzez podejmowanie i prowadzenie efektywnej współpracy samorządów, instytucji, grup społecznych i gospodarczych z obszaru poszczególnych MOF na rzecz wielowymiarowego i wielopoziomowego współzarządzania, wykorzystującego partycypacyjne formy procesu decyzyjnego. Współpraca we wszystkich MOF powinna być ukierunkowana w szczególności na:

1. **Uporządkowanie gospodarki przestrzennej i przywrócenie ładu przestrzennego** w miejskich obszarach funkcjonalnych, obejmujące w szczególności koordynację procesów planowania przestrzennego w celu ochrony ładu przestrzennego, terenów otwartych przed rozpraszaniem zabudowy, chaosem inwestycyjnym i przeznaczaniem gruntów rolnych i leśnych na cele

nierolnicze i nieleśne, jak też rewitalizację oraz dbałość o dostęp do wysokiej jakości terenów zieleni i ograniczanie emisji hałasu;

2. **Rozwój efektywnego systemu transportowego opartego na transporcie zbiorowym i niezmotoryzowanym**, tj. rozwój infrastruktury pieszej, zintegrowanej sieci tras rowerowych zgodnej ze standardami określonymi na poziomie województwa połączonej z trasami wojewódzkimi, a także niskoemisyjnego transportu zbiorowego zintegrowanego z systemem wojewódzkim;
3. **Poprawę jakości powietrza**, w tym kompleksową modernizację energetyczną budynków, likwidację źródeł niskiej emisji, inwestycje w OZE, tworzenie korytarzy regeneracyjnych miast, rozwój zielonej i niebieskiej infrastruktury oraz ograniczanie indywidualnego ruchu samochodowego w miastach i ich obszarach funkcjonalnych;
4. **Zwiększenie efektywności i dostępności do usług publicznych** dostosowanych do potrzeb różnych grup społecznych w miejskich obszarach funkcjonalnych. Należy przy tym uwzględnić starzenie się społeczeństwa i spadek liczby ludności, zwłaszcza w miastach średnich tracących funkcje społeczno-gospodarcze. Współpraca jednostek samorządu terytorialnego na rzecz bardziej efektywnej koordynacji i integracji świadczenia usług publicznych, rozwój wspólnych centrów usług publicznych, instytucji otoczenia biznesu czy spójnej w skali obszaru funkcjonalnego oferty edukacyjnej lub biznesowej przyczyni się do optymalizacji kosztów i podniesienia efektywności prowadzonych działań.



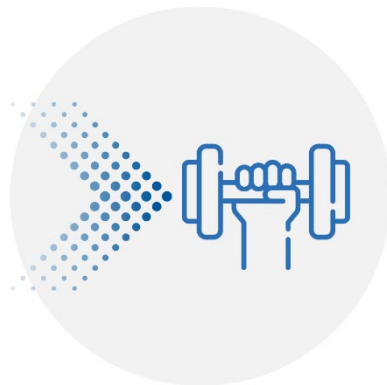
4. Analiza SWOT

Jedną z najpopularniejszych metod diagnostycznych jest analiza SWOT, która służy uporządkowaniu informacji zebranych w ramach prac nad diagnozą. Analiza ułatwia określenie wyzwań i priorytetów rozwojowych, stanowiąc bazę do określenia celów i kierunków działań strategii.

W ramach analizy zdefiniowano cztery grupy czynników takie jak:

- **Mocne strony (strengths)** – atuty miasta, cechy wyróżniające, które stanowią przewagę konkurencyjną wobec innych jednostek,
- **Słabe strony (weaknesses)** – elementy stanowiące słabość miasta, barierę rozwojową, będące deficytem wynikającym z ograniczeń wewnętrznych i zaniedbań rozwojowych,
- **Szanse (opportunities)** – pojawiają się w otoczeniu miasta, stwarzając możliwość korzystnej zmiany i impulsu rozwojowego,
- **Zagrożenia (threats)** – niekorzystne zjawiska pojawiające się w otoczeniu zewnętrznym miasta, które mogą stanowić poważną barierę rozwojową.

Mocne strony



- Lokalizacja – bliskość Warszawy, stolicy województwa i kraju
- Skomunikowanie gminy z Warszawą – łatwy dostęp do oferty kulturalnej miasta i bogatego rynku pracy
- Znaczenie administracyjne miasta Wołomin będącego siedzibą władz gminy i powiatu oraz lokalnym ośrodkiem usługowym
- Oferta skierowana do seniorów – wiele inicjatyw i wydarzeń kulturalno-rozrywkowych dedykowanych osobom starszym
- Geotermia – potwierdzony dostęp do złóż wód geotermalnych o zweryfikowanej efektywności cieplnej
- Potencjał rozwoju Wołomina jako miasta 15-minutowego – kompaktowość miasta, skoncentrowanie ważnych instytucji w bliskiej odległości
- Poprawa bezpieczeństwa – szczególnie dotyczy bezpieczeństwa drogowego, przełamywanie negatywnego wizerunku gminy jako niebezpiecznej poprzez rozwój sieci monitoringu, straży miejskiej i akcjom edukacyjnym
- Dostępność terenów zieleni
- Rozwój sieci dróg rowerowych – długość dróg wzrosła o 35% w latach 2019-2023
- Oczyszczalnia ścieków – uniezależnienie sieci kanalizacyjnej od gmin sąsiednich

Słabe strony



- Niekorzystne tendencje demograficzne – starzenie się ludności lokalnej, niski przyrost naturalny
 - Zagospodarowanie przestrzenne – niedostateczne pokrycie gminy mpzp
 - Infrastruktura wodno-kanalizacyjna – potrzeba rozbudowy i modernizacji sieci
 - Niska estetyka miejsc publicznych – dotyczy głównie budynków w centrum miasta Wołomin (OSM)
-
- Niedobór terenów inwestycyjnych – sprzeciw części mieszkańców wobec utworzenia strefy inwestycyjnej
 - Komunikacja wewnątrzgminna – niedostateczna częstotliwość połączeń
 - Niska jakość powietrza – wynikająca głównie z tzw. niskiej emisji
 - Niewystarczająca liczba miejsc wypoczynku i rekreacji
 - Niska aktywność społeczna – wynikająca m.in. z zanikającej tożsamości lokalnej i napływu nowych mieszkańców związanych bardziej z miejscem pracy (najczęściej Warszawą) niż z miejscem zamieszkania
 - Słabo rozwinięta infrastruktura turystyczna
-

Szanse



- Pozyskanie środków zewnętrznych na inwestycje w ramach współpracy w Warszawskim Obszarze Funkcjonalnym
 - Rozwój gminy jako miejsca przyjaznego do spokojnego życia
 - Wykorzystanie potencjału geotermii skutkujące zwiększeniem wykorzystania OZE i poprawą jakości powietrza
 - Rozwój oferty mieszkaniowej zachęcającej młode osoby do osiedlania się na terenie gminy
-
- Pozyskanie inwestorów w zakresie działalności nieuciążliwej dla mieszkańców gminy
 - Wykorzystanie potencjału turystyczno-rekreacyjnego gminy
-




Zagrożenia



- Pogłębianie się negatywnej sytuacji demograficznej na skutek starzenia się społeczności lokalnej
 - Kryzys klimatyczny, rosnące ryzyko występowania ekstremalnych zjawisk pogodowych będących negatywnym skutkiem zmian klimatu (zagrożenie powodziowe, suszą, gwałtownymi burzami)
 - Dynamiczniejszy rozwój innych gmin Warszawskiego Obszaru Funkcjonalnego i ich wysoka konkurencyjność
-
- Pogłębiające się trudności w dostępie do usług medycznych, szczególnie tych specjalistycznych
 - Rosnące zapotrzebowanie na usługi opiekuńcze, związane ze starzeniem się lokalnej społeczności

5. Wizja i misja rozwoju

Rozwój gminy Wołomin stanowi proces, który ma na celu stworzenie zrównoważonego, przyjaznego i nowoczesnego miejsca do życia dla jej mieszkańców. W kontekście zmieniających się uwarunkowań, pojawiających się i dynamicznie zmieniających wyzwań społecznych, gospodarczych i ekologicznych, kluczowe staje się wypracowanie jasnej oraz spójnej misji oraz wizji, które będą stanowić fundament dla przyszłych działań gminy. Misja gminy Wołomin określa jej nadrzędny cel oraz wartości, do których dąży, natomiast wizja nakierowuje na długofalowy obraz przyszłości, w której Wołomin stanie się miejscem wyjątkowym pod względem jakości życia, integracji społecznej, rozwoju gospodarczego i dbałości o środowisko naturalne.



Misja rozwoju gminy Wołomin ma na celu tworzenie miejsca, które łączy rozwój gospodarczy, społeczny i ekologiczny, z poszanowaniem dla dziedzictwa przyrodniczego i kulturowego. Gmina rozwijać się będzie zgodnie z zasadami zrównoważonego rozwoju, sprzycać integracji społecznej oraz podnoszeniu jakości życia mieszkańców. Gmina Wołomin ma stać się miejscem, które łączy atrakcyjność osiedleńczą, inwestycyjną i turystyczną z dbałością o lokalne zasoby, przy jednoczesnym rozwoju infrastruktury i wspieraniu aktywności społecznej.

Wizja, podobnie jak misja stanowi nieobowiązkowy element strategii, jednakże zdecydowano się na jej umieszczenie w dokumencie, w postaci ogólnego hasła, które zostało uszczegółowione poniżej. Wizja, stanowi ogólne stwierdzenie, które jednocześnie skupia się na kilku elementach, które odnoszą się do trzech sfer planowania strategicznego.



Wołomin blisko

W sferze społecznej – odnosi się do przyjaznej atmosfery miejsca, budowania atrakcyjności osiedleńczej, do panujących w gminie warunków, dostępnej infrastruktury i usług, z których mogą korzystać mieszkańcy. Odnosi się również do relacji międzyludzkich, wysokiego poziomu zaufania społecznego czy postaw obywatelskich. Wołomin dzięki wdrożonej strategii będzie miejscem atrakcyjnym do osiedlania się – zarówno miasto, jak i część wiejska. Gmina posiadać będzie ofertę zarówno wsparcia, jak i ofertę rozrywkową skierowaną w stronę różnych grup mieszkańców i zaspokajającą ich potrzeby. Społeczność Wołomina będzie zintegrowana i działać będzie wspólnie na rzecz równoważonego rozwoju gminy.

W sferze gospodarczej – odnosi się do warunków sprzyjających prowadzeniu działalności gospodarczej, takich jak stabilność ekonomiczna, polityczna, dostępność zasobów czy infrastruktura, w tym dostępność terenów inwestycyjnych. Klimat inwestycyjny wpływa na poziom atrakcyjności gminy dla przedsiębiorców i nowych inwestorów.

W sferze przestrzennej – odnosi się do rozwijania gminy w sposób zrównoważony i tworzenia atrakcyjnych warunków środowiska, dostosowanych do aktualnych wyzwań i problemów, które wynikają m.in. z postępujących zmian klimatu. Prowadzone działania mające na celu dbałość o jakość środowiska, w tym szczególnie stan powietrza, rozwijanie terenów zieleni, adaptowanie do zmian klimatu, wpływają na to, że gmina zyska bardziej przyjazne środowisko. Zmiany w klimacie środowiskowym stały się zauważalne zarówno w przestrzeni publicznej, jak i w codziennym życiu mieszkańców. Interwencja wpłynie na poprawę jakości życia, ochronę środowiska oraz wzrost świadomości ekologicznej wśród społeczności lokalnej.

6. Cele strategiczne rozwoju w wymiarze społecznym, gospodarczym i przestrzennym

Rozwój gminy Wołomin uwzględnia jej miejsko-wiejski charakter oraz różne potrzeby mieszkańców miasta, jak i poszczególnych sołectw. W przypadku mieszkańców Wołomina potrzeby dotyczą w szczególności rozwijania i poszerzenia oferty usług i ich dostępności, natomiast w przypadku mieszkańców części wiejskiej również odnoszą się do deficytów infrastrukturalnych i wyzwań z tym związanych. Dodatkowo planowana interwencja uwzględnia zmiany klimatyczne i wyzwania z tym związane, jak również uwarunkowania rozwojowe i szanse oraz zagrożenia pojawiające się w otoczeniu.

W związku z tym i zgodnie z ustawą z dnia 8 marca 1990 r. o samorządzie gminnym (Dz. U. z 2024 r. poz. 609, 721.) i wymogiem dotyczącym wskazania celów w wymiarze społecznym, gospodarczym i przestrzennym sformułowano trzy cele strategiczne w odniesieniu do wskazanych wymiarów planowania strategicznego.

Sfera społeczna

Cel strategiczny 1.

Wysoki kapitał społeczny, jakość życia i nowoczesne usługi społeczne



Sfera gospodarcza

Cel strategiczny 2.

Konkurencyjność i atrakcyjność wołomińskiej gospodarki



Sfera przestrzenna

Cel strategiczny 3.

Harmonijne kształtowanie przestrzeni i środowiska





Poniżej przedstawiono kierunki działania, które realizowane będą w ramach poszczególnych celów.

Sfera społeczna

Biorąc pod uwagę obserwowane w gminie Wołomin trendy społeczne i oczekiwania wyrażane przez mieszkańców, a także lokalizację blisko Warszawy, która stopniowo ale sukcesywnie wpływa na stawanie się gminą-sypialnią proponuje się uwzględnienie w kierunkach działania w sferze społecznej następujących elementów:

- **Kierunek działania 1.1** Rozwój oferty aktywnego spędzania wolnego czasu
- **Kierunek działania 1.2** Rozwój oferty usług pomocowych oraz oferty dla osób niesamodzielnych
- **Kierunek działania 1.3.** Cyfryzacja usług gminnych
- **Kierunek działania 1.4.** Poprawa wizerunku miasta i wspieranie działań na rzecz budowy tożsamości lokalnej, zachęcenia do osiedlania się młodych rodzin
- **Kierunek działania 1.5.** Modernizacja i doposażenie infrastruktury oświatowej oraz wzmocnienie potencjału oświaty
- **Kierunek działania 1.6.** Poprawa bezpieczeństwa publicznego



Sfera gospodarcza

Z przeprowadzonych badań i analiz wynika, że Wołomin aktualnie i w najbliższej przyszłości nie jest i nie stanie się docelowym rynkiem pracy dla mieszkańców gminy. Większość z nich pracuje i planuje pracować w Warszawie, jednakże oczekuje się podejmowania działań na rzecz wzmacniania lokalnego potencjału, który sprzyjałby utrzymaniu funkcji miastotwórczych Wołomina. Obserwowane deficyty w postaci niewystarczającej ilości terenów inwestycyjnych ograniczają atrakcyjność inwestycyjną w gminie. Brak możliwości pojawiania się inwestora ogranicza powstanie nowych miejsc pracy, których brakuje w gminie. Dlatego też oprócz wzmacniania atrakcyjności gospodarczej, gmina Wołomin powinna skupić się na wzmacnianiu poziomu przedsiębiorczości wśród mieszkańców, poprzez realizację następujących kierunków działania:

- **Kierunek działania 2.1.** Wspieranie lokalnej przedsiębiorczości
- **Kierunek działania 2.2.** Rozbudowa potencjału infrastrukturalnego i inwestycyjnego gminy Wołomin





Sfera przestrzenna

Kluczowym wyzwaniem w zakresie sfery przestrzennej, jest dążenie do wdrożenia działań z zakresu modernizacji i poprawy infrastruktury gminy tak, aby Wołomin wyróżniała przyjazna i nowoczesna przestrzeń, wykorzystująca potencjały „15 minutowego miasta” a także zielonej energii i zrównoważonego rozwoju całej gminy. Zaplanowane działania w sferze przestrzennej skupione są na wykorzystaniu posiadanych zasobów przy jednoczesnym poszanowaniu środowiska oraz zapobieganiu negatywnym skutkom zmian klimatu. Obserwowane tendencje demograficzne oraz postępująca suburbanizacja wskazują na konieczność zadbania o ład przestrzenny w gminie i aktywne planowane przestrzenne. Powyższe kwestie będą realizowane poprzez:

- **Kierunek działania 3.1.** Kształtowanie i utrzymanie ładu przestrzennego w gminie
- **Kierunek działania 3.2.** Rozwój i modernizacja sieci wodociągowej i kanalizacyjnej
- **Kierunek działania 3.3.** Dążenie do poprawy jakości powietrza
- **Kierunek działania 3.4.** Zieleń, ochrona środowiska i zapewnienie bezpieczeństwa energetycznego
- **Kierunek działania 3.5.** Infrastruktura drogowa i komunikacja
- **Kierunek działania 3.6.** Rewitalizacja, budownictwo i infrastruktura publiczna
- **Kierunek działania 3.7** Wsparcie obszarów wiejskich



7. Kierunki działań podejmowanych dla osiągnięcia celów strategicznych

Poniżej zaprezentowano kierunki działań wraz z przykładowym katalogiem przedsięwzięć, które mogą być w ich ramach realizowane. Należy mieć na uwadze, że w katalogu zadań znajdują się również te, które są spoza katalogu zakresu zadań gminy. Działania te są ważne, i mimo, że nie do końca zależą od gminy to jednak są elementem jej strategii rozwoju. W tym kontekście ważne jest prowadzenie działań lobbingowych i zabieganie o wskazane inwestycje u odpowiednich władz i podmiotów.

Kierunek działania 1.1

Rozwój oferty aktywnego spędzania wolnego czasu

Jest to jedno z kluczowych wyzwań i oczekiwań mieszkańców, którzy wspominali o niewystarczającej ofercie aktywnego spędzania wolnego czasu na terenie gminy. W ramach działania należy mieć na uwadze:

- możliwość wykorzystania terenów zielonych i zagospodarowania ich w kierunku miejsc przeznaczonych do rekreacji - rozbudowę sieci terenów rekreacyjnych w gminie
- udostępnianie boisk przyszkolnych i placów zabaw w godzinach popołudniowych
- zwiększenie liczby i dostępności miejsc w ramach istniejącej oferty zajęć rekreacyjno-sportowych
- poprawę jakości i stanu oraz rozbudowę infrastruktury sportowo-rekreacyjnej
- kontynuowanie działań skierowanych w stronę seniorów
- rozbudowę sieci ścieżek rowerowych
- budowę sali koncertowej
- rozszerzenie istniejącej oferty zajęć i wydarzeń kulturalno-edukacyjnych oraz kalendarza cyklicznych imprez
- rozwój oferty zajęć i miejsc dedykowanych dzieciom i młodzieży
- rozwój oferty kierowanej do osób w wieku średnim

Kierunek działania 1.2

Rozwój oferty usług pomocowych oraz oferty dla osób niesamodzielnych

Proponowany kierunek dotyczy działań odpowiadających zmianom demograficznym i ich konsekwencjom, takim jak starzenie się społeczności i wzrost liczby osób niesamodzielnych. Wśród przykładowych przedsięwzięć w ramach tego kierunku działania wymieniano:

- rozszerzenie pakietu działań z obszaru opieki sąsiedzkiej i usług świadczonych w miejscu zamieszkania
- integrację i intensyfikację działań z zakresu pomocy społecznej i zintensyfikowanie działań ukierunkowanych na pomoc rodzinom dysfunkcyjnym
- zwiększenie dostępności miejsc publicznych dla osób ze szczególnymi potrzebami, w tym w szczególności z niepełnosprawnością ruchową



- rozszerzenie pakietu działań z zakresu opieki i wsparcia dla osób z niepełnosprawnościami, osób zależnych, samotnych oraz ich opiekunów
- tworzenie i realizowanie kompleksowych projektów służących przeciwdziałaniu wykluczeniu społecznemu

Kierunek działania 1.3

Cyfryzacja usług gminnych

Pakiet proponowanych działań odnosi się zarówno do podstawowych udogodnień, jak i oczekiwań mieszkańców, co do uproszczenia i usprawnienia dostępu do usług administracyjnych, co wpływa na zwiększenie efektywności i transparentności działań samorządowych oraz poprawy poziomu i sposobu komunikacji z mieszkańcami. Dzięki digitalizacji mieszkańcy będą mogli korzystać z różnych usług online, co pozwoli na zaoszczędzenie czasu oraz zmniejszenie poziomu biurokracji. Wśród proponowanych działań wskazuje się takie jak:

- poprawa przejrzystości strony internetowej Urzędu Miejskiego w Wołominie i podległych mu placówek
- rozszerzenie pakietu spraw, które można załatwić przez Internet
- usprawnianie procesów administracyjnych oraz dostosowywanie funkcjonowania instytucji do potrzeb mieszkańców
- szkolenie pracowników Urzędu Miejskiego w Wołominie w zakresie korzystania z nowoczesnych narzędzi cyfrowych oraz cyberbezpieczeństwa
- dopracowanie sprawnego internetowego systemu informacji o ofercie gminy, aktualnych wydarzeniach itp.

Kierunek działania 1.4

Poprawa wizerunku miasta i wspieranie działań na rzecz budowy tożsamości lokalnej

Jednym z artykułowanych problemów przez mieszkańców w przeprowadzonym badaniu, jest niski poziom aktywności społecznej i obywatelskiej, który może wynikać również z braku poczucia przynależności do lokalnej wspólnoty i niskiej tożsamości lokalnej. Problemy tożsamościowe gminy wynikać mogą m.in. z bliskości Warszawy – wielu mieszkańców woli utożsamiać się z Warszawą niż ze swoim miejscem zamieszkania. Budowa tożsamości lokalnej jest jednym z elementów w procesie kształtowania pozytywnego wizerunku gminy. Skupienie się na posiadanych zasobach i historii, wzmacnia więzi społeczne oraz przyczynia się do zwiększenia atrakcyjności, co przekłada się na rozwój gospodarczy i turystyczny. Działania proponowane przez mieszkańców mieszczące się w tej kategorii mają bogaty i zróżnicowany charakter obejmujący:

- przeznaczenie większych środków na promocję gminy i poprawę jej wizerunku zewnętrznego i wewnętrznego

- dalsze prowadzenie polityki tożsamościowej, obejmującej edukację na temat lokalnej historii i spuścizny kulturowej gminy, sprzyjającej nawiązaniu więzi między mieszkańcami i zamieszkiwanym miejscem oraz poczuciem współodpowiedzialności za nie
- promocja gminy w oparciu o Muzeum Narodowe Bitwy Warszawskiej
- utworzenie muzeum historii Wołomina, wpływającego na skuteczne budowanie pozytywnej marki „Wołomin”
- wspieranie aktywności i zaangażowania mieszkańców w kształtowanie polityki gminy, współdecydowania o jej losach i sprzyjanie rozwijaniu kapitału społecznego mieszkańców
- podejmowanie działań zmierzających do integracji wewnątrz i międzypokoleniowej
- rozbudowa inkubatora dla organizacji pozarządowych i zwiększenie dostępności lokali na prowadzenie działań przez organizacje pozarządowe, jako animatorów życia społecznego
- wspieranie działań z zakresu rewitalizacji, z uwzględnieniem społecznego aspektu rewitalizacji
- zwiększenie współpracy między Urzędem Miejskim w Wołominie a NGO
- rozwój turystyki wewnątrzmięskiej w celu budowy lokalnej tożsamości
- zacieśnienie współpracy międzygminnej i promocja m.in. w ramach LGD „Równiny Wołomińskiej”

Kierunek działania 1.5

Modernizacja i doposażenie infrastruktury oświatowej oraz wzmocnienie potencjału oświaty

W ramach działań dotyczących oświaty wskazywano na konieczność:

- modernizacji i termomodernizacji wymagających tego placówek oświatowych
- doposażenia oraz modernizacji sal, pracowni i boisk przyszkolnych
- dostosowania obiektów edukacyjnych do potrzeb i możliwości dzieci i młodzieży z niepełnosprawnościami
- wzmocnienia konkurencyjności i podnoszenia jakości oferty edukacyjnej
- wspierania edukacji dzieci i młodzieży szczególnie uzdolnionej
- zagwarantowania wsparcia dla dzieci i młodzieży o szczególnych potrzebach edukacyjnych
- rozszerzenia pakietu zajęć uzupełniających i pozalekcyjnych

Kierunek działania 1.6

Poprawa bezpieczeństwa publicznego

Poprawa bezpieczeństwa publicznego w szczególności dotyczy zmian w funkcjonowaniu służb i zapewnienia bezpieczeństwa w centrum miasta, poprzez:

- zwiększenie liczby patroli straży miejskiej w godzinach wieczornych oraz nocnych w centrum miasta
- współpracę gminy z odpowiedzialnymi za bezpieczeństwo służbami w zakresie utrzymywania porządku publicznego
- poszerzenie zasięgu monitoringu miejskiego



- promowanie działań mających na celu zwiększenie poczucia bezpieczeństwa w społecznościach lokalnych

Kierunek działania 2.1**Wspieranie lokalnej przedsiębiorczości**

Kierunek ten sprzyjać ma przede wszystkim wzmocnieniu lokalnego potencjału gospodarczego, ale także rozwojowi nowej oferty i branż dostępnych lokalnie. Dlatego w ramach działania przewiduje się:

- promocję lokalnych biznesów i branż obecnych aktualnie na terenie gminy
- stymulowanie aktywności gospodarczej w centrum miasta i utrzymanie potencjału miastotwórczego Wołomina
- zwiększenie wspólnych inwestycji we współpracy z przedsiębiorcami w celu odciążenia budżetu gminy
- utworzenie miejsc spotkań biznesowych, sieciowania lokalnego biznesu
- tworzenie zachęt i sprzyjanie nowym, lokalnym przedsiębiorcom
- stymulowanie aktywności gospodarczej w centrum miasta
- wspieranie rozwoju branży gastronomicznej, hotelarskiej i rozrywkowej
- wspieranie i promocja pracy zdalnej, jako alternatywy dla dojazdów do Warszawy

Kierunek działania 2.2**Rozbudowa potencjału infrastrukturalnego i inwestycyjnego gminy Wołomin**

Próba wyznaczenia nowych stref inwestycyjnych powinna przebiegać w taki sposób, aby potencjalne nowe podmioty gospodarcze zaliczały się do tzw. przemysłów nieuciążliwych. Ograniczenie, na które wskazywali przede wszystkim mieszkańcy obszarów wiejskich, wynikało z charakteru „sypialnianego” gminy, który chcieliby utrzymać. Wśród działań, które pozwolą na rozbudowę potencjału infrastrukturalnego i inwestycyjnego gminy Wołomin, a tym samym, które wpłyną na poprawę atrakcyjności gospodarczej gminy, wskazuje się:

- prowadzenie zintensyfikowanych działań na rzecz pozyskania nowych inwestorów
- stworzenie bazy terenów inwestycyjnych dostępnych w gminie
- promocję posiadanych terenów inwestycyjnych
- prowadzenie gminnej polityki proinwestycyjnej
- stymulowanie tworzenia/podaży nieruchomości dla firm (usługi zdrowotne i rehabilitacyjne, usługi IT, start’upy itp.)

Kierunek działania 3.1

Kształtowanie i utrzymanie ładu przestrzennego w gminie

W zakresie przestrzennym działania na rzecz uporządkowania przestrzeni gminy, zabudowy oraz dookreślenia koncepcji rozwoju przestrzennego Wołomina powinny stać się jednym z priorytetów rozwojowych. Istotne jest dążenie do ograniczenia konfliktów przestrzennych, w celu utrzymania atrakcyjności osiedleńczej oraz wypracowanie spójnego planu zagospodarowania przestrzennego z uwagi na pojawiający się chaos urbanistyczny. Dlatego postuluje się, aby w nowej Strategii szczególną rolę poświęcić:

- aktualizacji, opracowaniu i uchwaleniu planów zagospodarowania przestrzennego
- opracowaniu i uchwaleniu planu ogólnego gminy
- poprawie estetyki przestrzeni publicznych
- doposażeniu przestrzeni w obiekty małej architektury
- uporządkowaniu rozwoju gminy pod względem struktury - wyznaczenie jasnych granic zabudowy mieszkaniowej, gospodarczej etc.
- dążeniu do uniknięcia statusu gminy magazynowej
- zagospodarowaniu i rewitalizacji zdegradowanego centrum miasta
- wyznaczeniu w ramach strefy mieszkaniowej infrastruktury towarzyszącej, takiej jak drogi, szkoły, punkty usługowe
- dążeniu do zmniejszenia dysproporcji rozwojowych między częścią wiejską, a miastem

Kierunek działania 3.2

Rozwój i modernizacja sieci wodociągowej i kanalizacyjnej

W gminie widoczne są dysproporcje w rozwoju i dostępie do infrastruktury w podziale na część miejską i wiejską. Sytuacja ta wynika z braku spójnej polityki w zakresie planowania przestrzennego. Wśród kluczowych działań mieszczących się w tej kategorii wskazuje się na:

- modernizację sieci kanalizacji (głównie w obszarze miejskim)
- stworzenie dwustronnego systemu zasilania w wodę z gminami ościennymi, na wypadek zdarzeń o charakterze kryzysowym
- rozbudowę sieci kanalizacji (głównie w obszarze wiejskim)
- budowę i przebudowę sieci wodociągów, z naciskiem na północną część gminy, gdzie zauważalny jest niedobór wody
- modernizację oczyszczalni ścieków
- udoskonalenie systemu retencji wody
- modernizację stacji uzdatniania wody i ewentualną dywersyfikację źródeł zaopatrzenia gminy w wodę

Kierunek działania 3.3

Dążenie do poprawy jakości powietrza



Działania na rzecz poprawy jakości powietrza postrzegane są jako jeden z istotnych problemów rozwojowych gminy. Przyczyną niezadowalającego stanu powietrza jest przede wszystkim funkcjonowanie licznych, uciążliwych dla mieszkańców zakładów, zlokalizowanych zbyt blisko sfer mieszkalnych, ale również odnotowywany w gminie problem związany ze spalaniem odpadów komunalnych w paleniskach domowych. W świetle pozyskanych danych koniecznym jest sprzyjanie:

- ograniczeniu niskiej emisji i spalaniu niskiej jakości paliw
- ograniczaniu zanieczyszczeń przemysłowych przy terenach mieszkalnych – dotyczy zanieczyszczania powietrza przez istniejące już zakłady
- wdrażaniu rozwiązań z zakresu zielonej energii etc.
- stworzeniu punktu informacyjnego dedykowanego mieszkańcom, dotyczącego aktualnego stanu powietrza
- prowadzeniu działań z zakresu edukacji ekologicznej wśród mieszkańców

Kierunek działania 3.4

Zieleń, ochrona środowiska
i zapewnienie bezpieczeństwa
energetycznego

W działaniach związanych z dążeniem do utworzenia „zielonej gminy” uwzględnia się:

- stopniowe odbetonowanie centrum miasta Wołomin (m.in.: Plac 3 Maja)
- zazielenianie gminy, z naciskiem na miasto Wołomin
- adaptację do zmian klimatycznych, przystosowanie gminy do wymagań, związanych z założeniami ogólnej polityki klimatycznej oraz lokalnego planu adaptacji do zmian klimatycznych
- efektywne wykorzystanie źródeł geotermalnych
- stworzenie systemu transformacji energetycznej w celu zapewnienia bezpieczeństwa energetycznego
- zwiększenie wykorzystania OZE w budynkach użyteczności publicznej, w tym w szczególności rozwój instalacji fotowoltaicznych
- zwiększenie udziału OZE w systemach ciepłowniczych i chłodniczych
- promocję OZE wśród mieszkańców
- wykorzystanie kogeneracji oraz wdrożenie założeń Gospodarki Obiegu Zamkniętego
- rozbudowę błękitno-zielonej infrastruktury
- poprawa efektywności systemu gospodarowania odpadami
- rozbudowę Zakładu Zagospodarowania Odpadów Miejskiego Zakładu Oczyszczania w Wołominie sp. z o.o. o
- wykorzystanie odwiertu i wód termalnych na użytek energetyki ciepłej i jako dolne źródło ciepła m.in. pomp ciepła
- przekształcenie lokalnego systemu ciepłowniczego w efektywny system nisko- lub zeroemisyjny
- wspieranie tworzenia wspólnot i spółdzielni energetycznych
- zapewnienie trwałego i zrównoważonego rozwoju oraz zachowanie wysokich walorów środowiska
- proekologiczna transformacja energetyki
- podnoszenie efektywności energetycznej

Kierunek działania 3.5

Infrastruktura drogowa i komunikacja

Niedostateczna przepustowość dróg oraz niedostateczna rozbudowa stanowią istotne problemy w gminie. Mimo funkcjonowania komunikacji wewnątrzgminnej, częstotliwość kursów nie jest zadowalająca. Walorem natomiast jest poziom skomunikowania i połączenia ze stolicą. Do najważniejszych rozwiązań związanych z komunikacją i transportem zaliczono:

- zwiększenie przepustowości dróg
- poprawę przejezdności dróg gruntowych
- dążenie do zwiększenia liczby przejazdów kolejowych, w tym budowę kolejnych tuneli pod trakcją kolejową: skutkujące lepszym połączeniem obu części gminy
- rozbudowę dróg DW 634, DW 635, zapewniającą lepszy dojazd do Drogi Ekspresowej S8
- zwiększenie częstotliwości kursowania autobusów do sołectw i terenów oddalonych od centrum
- rozwój sieci dróg i ścieżek rowerowych
- poprawę jakości infrastruktury okołodrogowej (chodniki, oświetlenie)

Kierunek działania 3.6

Rewitalizacja, budownictwo i infrastruktura publiczna

Budownictwo i infrastruktura publiczna są kluczowe dla zapewnienia sprawnego funkcjonowania gminy oraz poprawy jakości życia mieszkańców. Celem jest stworzenie trwałej, bezpiecznej i funkcjonalnej przestrzeni publicznej, która wspiera rozwój społeczny, gospodarczy i ekologiczny gminy oraz zapewnia atrakcyjne warunki do zamieszkania. Wśród kluczowych działań mieszczących się w tej kategorii wskazuje się na:

- termomodernizację obiektów użyteczności publicznej oraz budynków mieszkalnych będących w zasobie gminy
- dążenie do zwiększenia dostępności obiektów użyteczności publicznej w gminie, likwidacja barier architektonicznych w obiektach i przestrzeniach publicznych
- zwiększenie wykorzystania nieużytkowanych przestrzeni i obiektów na terenie gminy np. teren po „Globi”
- modernizację i budowa nowoczesnej infrastruktury sportowej przy OSiR „Huragan”: nowoczesna hala sportowa, trybuna wraz ze strzelnicą sportową,
- modernizację i dostosowywanie przestrzeni publicznych do aktualnych potrzeb społecznych
- wspieranie rozwoju mieszkalnictwa komunalnego

**Kierunek działania 3.7****Wsparcie obszarów wiejskich**

Realizacja inwestycji na terenie wiejskim, pozwoli na zrównoważony rozwój całej gminy oraz minimalizowanie dysproporcji rozwojowych pomiędzy poszczególnymi sołectwami oraz miastem i częścią wiejską. Dysproporcja między sołectwami a miastem Wołomin jest zauważalna, co wiąże się z różnicami w zakresie rozwoju infrastrukturalnego, czy gospodarczego.

Z punktu widzenia rozwoju obszarów wiejskich, jako zakres planowanych działań, wskazuje się przede wszystkim:

- rozwój infrastruktury drogowej i okołodrogowej (chodniki, oświetlenie, przejścia dla pieszych)
- rozwój infrastruktury kanalizacyjnej
- rozwój infrastruktury wodociągowej
- efektywna komunikacja publiczna: niwelowanie odległości od centrów kultury, usług społecznych itp.
- budowa i modernizacja obiektów społecznych na terenie Gminy Wołomin (kultura, sport, rekreacja)
- prowadzenie działań na rzecz wzmocnienia i podtrzymania lokalnej tożsamości przy jednoczesnym promowaniu wzajemnego szacunku oraz współpracy pomiędzy sołectwami
- integrowanie mieszkańców miasta oraz wsi w poczuciu troski i odpowiedzialności za wspólne dobro
- wsparcie rozwoju lokalnych inicjatyw mieszkańców sołectw
- wykorzystanie potencjału organizacji pozarządowych do animowania życia mieszkańców obszarów wiejskich (Koła Gospodyń Wiejskich, OSP)
- aktywizacja gospodarcza obszarów wiejskich
- zapewnienie ładu przestrzennego i rozwój przestrzenny (w tym rozwój przestrzeni publicznych) sprzyjający spokojnej strukturze osiedlania
- prowadzenie działań na rzecz ochrony obszarów chronionych i cennych przyrodniczo
- adaptacja do zmian klimatu m.in. prowadzenie działań na rzecz przeciwdziałania skutkom suszy (m.in.: poprzez zbiorniki retencyjne)

8. Model struktury funkcjonalno-przestrzennej gminy

Struktura sieci osadniczej

Gmina Wołomin jest gminą miejsko-wiejską zlokalizowaną w powiecie wołomińskim, w centralnej części województwa mazowieckiego, 10 km od Warszawy. Graniczy z gminami: Kobylka, Radzymin, Klembów, Poświętne i Zielonka. W skład gminy wchodzi następujące jednostki osadnicze:

- Miasto Wołomin – siedziba gminy i powiatu, główny ośrodek administracyjno-usługowy;
- Jednostki podstawowe – miejscowości: Czarna, Duczki, Cięciwa, Helenów, Leśniakowizna, Lipinki, Majdan, Mostówka, Nowe Grabie, Nowe Lipiny, Ossów, Stare Grabie, Stare Lipiny, Turów i Zagościnniec.

Na terenie gminy w sposób schematyczny wyznaczono cztery typy obszarów: obszar śródmiejski, obszar wielofunkcyjny, obszar aktywności gospodarczej oraz obszar otwarty.

Obszar śródmiejski – obejmujący centralną część miasta, zawarty pomiędzy: Aleją Armii Krajowej, Aleją Niepodległości oraz ulicą 1 Maja. W strefie koncentrują się najistotniejsze funkcje gminy, w tym funkcje administracyjne miejskie i powiatowe. Wyraźnie zaznacza się obszar ścisłego centrum, z przewagą zwartej XX wiecznej zabudowy mieszkaniowo-usługowej objętej obecnie programem rewitalizacji.

Obszary wielofunkcyjne – obszary zabudowy mieszkaniowo-usługowej, w tym zabudowy mieszkaniowej o charakterze podmiejskim i zagrodowym. Obszary rozwojowe przeznaczone pod zabudowę mieszkaniową wraz z postępującym rozwojem będą zapewniać dostęp do wysokiej jakości przestrzeni publicznej, w tym terenów rekreacyjno-sportowych i ciągów pieszo-rowerowych.

Obszary aktywności gospodarczej – obszary obecnie zainwestowane zlokalizowane są w północno-wschodniej części miasta, w pobliżu linii kolejowej. Jest to teren przemysłu, handlu wielkopowierzchniowego oraz obsługi technicznej miasta. Rozwój funkcji produkcyjno-usługowej przewiduje się na terenach w pobliżu oczyszczalni ścieków w Leśniakowiznie i składowiska odpadów w Starych Lipinach, w Nowych Lipinach, w Helenowie (północno-zachodnia część gminy), w Starych Grabiach (północno-wschodnia część gminy).

Obszary otwarte – strefa błękitno-zielonej infrastruktury pełniąca głównie funkcję przyrodniczą. Na strefę składają się: kompleksy leśne, doliny rzeczne, torfowiska Białe Błota oraz obszary o funkcji rolniczej.

Wskazane w modelu granice terenów o różnych funkcjach, przebiegi planowanej infrastruktury transportowej i technicznej, jak również planowanych terenów zieleni są umowne – ich dokładna



lokalizacja oraz granice zostaną wskazane w planie ogólnym gminy, a następnie w miejscowych planach zagospodarowania przestrzennego.

Główne elementy infrastruktury społecznej

Wołomin pełni funkcję lokalnego centrum administracyjnego, edukacyjnego, kulturalnego i zdrowotnego. Mieszkańcy mają dostęp do licznych instytucji administracyjnych o zasięgu lokalnym i powiatowym, takich jak: Urząd Miejski, Starostwo Powiatowe, Urząd Skarbowy oraz Sąd Rejonowy. Kluczowym punktem opieki zdrowotnej jest Szpital Matki Bożej Nieustającej Pomocy. W mieście działają dwa Publiczne Zakłady Opieki Zdrowotnej oraz Ośrodek Profilaktyki Terapii Uzależnień. W przeważającej większości wymienione placówki koncentrują się w strefie śródmiejskiej.

Głównymi podmiotami działającymi w gminie w zakresie kultury są Miejski Dom Kultury oraz Miejska Biblioteka Publiczna im. Zofii Nałkowskiej w Wołominie. Istotnym punktem na mapie kulturalnej miasta jest Muzeum im. Zofii i Wacława Nałkowskich oraz Park Kulturowy Ossów Wrota Bitwy Warszawskiej 1920 roku. Za podstawową ofertę sportową i rekreacyjną gminy odpowiada Ośrodek Sportu i Rekreacji „Huragan” zarządzający halą i boiskami sportowymi oraz krytą pływalnią. Dla wielu mieszkańców ważnym elementem w zakresie rekreacji są rodzinne ogródki działkowe zlokalizowane w zachodniej części miasta Wołomin.

Gmina posiada stosunkowo bogatą sieć placówek edukacyjnych. Na terenie gminy działa kilkadziesiąt przedszkoli, szkół podstawowych i ponadpodstawowych. Placówki edukacyjne – przedszkola i szkoły podstawowe rozlokowane są równomiernie na obszarze wiejskim gminy. Jednakże na terenach intensywnego rozwoju zabudowy mieszkaniowej wymagany będzie równoczesny rozwój tego typu placówek.

System powiązań przyrodniczych

System przyrodniczy gminy tworzą obszary objęte formami ochrony przyrody, lokalne korytarze ekologiczne, tereny lasów, tereny rolne, nieużytki oraz parki i skwery miejskie. Na terenie gminy występują następujące formy ochrony przyrody:

- Warszawski Obszar Chronionego Krajobrazu zajmujący ponad połowę powierzchni gminy;
- Specjalny obszar ochrony siedlisk Natura 2000 – Białe Błota (PLH140038) zlokalizowany w północno-zachodniej części gminy.

Na terenie Wołomina występują lasy stanowiące około 15% powierzchni gminy. Obszar ten jest częścią leśnego kompleksu promocyjnego „Lasy Warszawskie” będącego obszarem funkcjonalnym o znaczeniu ekologicznym, edukacyjnym i społecznym. Znaczna część gminy została włączona do terenów zielonego pierścienia Warszawy. Jest to struktura terenów otwartych otaczająca koncentrycznie aglomerację, składająca się głównie z obszarów o funkcji przyrodniczej, uzupełnianych

innymi formami użytkowania. Celem wyznaczenia zielonego pierścienia jest ograniczenie presji urbanizacyjnej ze strony Warszawy.

Przez teren gminy przebiegają doliny rzek Czarnej i Długiej, które wraz pobliskimi łąkami i zaroślami stanowią lokalne ciągi ekologiczne. Ze strony wspomnianych cieków występuje zagrożenie powodziowe, szczególnie w centralnej części gminy, na niezabudowanych terenach miejscowości Nowe Lipiny, Stare Lipiny, Mostówka i Majdan.

Rozwój przestrzenny Wołomina będzie odbywał się z zachowaniem ochrony tkanki przyrodniczej gminy i ciągłości powiązań ekologicznych. Na obszarach już zainwestowanych podnoszona będzie jakość istniejących terenów zieleni. Na terenach przeznaczonych pod rozwój nowej zabudowy mieszkaniowej będą wyznaczane tereny zieleni pełniące oprócz funkcji ekologicznej także funkcję rekreacyjną.

Główne korytarze i elementy sieci transportowych

Gmina Wołomin jest bardzo dobrze skomunikowana z regionem. W bezpośrednim sąsiedztwie przebiega krajowa droga ekspresowa S8 relacji Warszawa-Białystok udostępniona węzłem drogowym „Wołomin” przy zachodniej granicy gminy.

Główną oś komunikacyjną gminy stanowią drogi:

- droga wojewódzka nr 634 relacji Warszawa-Tłuszcz,
- droga wojewódzka nr 635 łącząca drogę ekspresową S8 z drogą krajową nr 2.

Docelowy przebieg drogi nr 635 stanowić będzie obejście miasta od północy oraz wschodu w kierunku gminy Poświętne. Nowy ciąg drogi wyprowadzi ruch tranzytowy z najbardziej zurbanizowanej części gminy co znacząco wpłynie na komfort i bezpieczeństwo mieszkańców Wołomina. System komunikacyjny uzupełniają drogi zbiorcze zapewniające dostęp do wszystkich miejscowości gminy.

Ponadto przez gminę przebiegają linie kolejowe:

- nr 6 – relacji Zielonka-Kuźnica Białostocka,
- Nr 21 – relacji Warszawa-Wołomin.

Na terenie gminy funkcjonuje stacja kolejowa „Wołomin” oraz dwa przystanki kolejowe: „Wołomin Słoneczna” i „Zagościniec”. Centralnie usytuowany przebieg linii kolejowej stanowi istotną barierę komunikacyjną pomiędzy północno-zachodnią i południowo-wschodnią częścią gminy. Bezkolizyjne przejazdy samochodowe oraz przejścia pieszo-rowerowe zapewniają ciągłość i stabilność wewnątrzgminnego systemu transportowego.

Istotnym elementem sieci komunikacyjnej gminy są drogi rowerowe, które docelowo będą rozwijane tak, aby być realną alternatywą transportu samochodowego. Docelowy system dróg rowerowych ma



tworzyć spójną sieć powiązań pomiędzy poszczególnymi jednostkami osadniczymi, a także umożliwiać bezpieczny i sprawny wyjazd z gminy. Przez Wołomin przebiega sieć tras rowerowych rangi międzynarodowej i ponadregionalnej.

Główne elementy infrastruktury technicznej

Gmina zasilana jest w energię elektryczną z dwóch głównych punktów zasilania. Napowietrzne linie elektroenergetyczne wysokiego i najwyższego napięcia na terenie gminy to:

- linia 400 kV relacji Miłosna-Mościska/Miłosna-Ołtarzew
- linia 110 kV relacji RPZ Radzymin-RPZ 1 Wołomin
- linia 110 kV relacji RPZ Pustelnik-RPZ 1 Wołomin
- linia 110 kV RPZ 1-RPZ 2
- linia 110 kV RPZ 2-RPZ Tłuszcz

Projektowana jest linia elektroenergetyczna 110 kV Ząbki-Wołomin z powiązaniem do istniejącej linii 110 kV. Dla zaopatrzenia w energię elektryczną planowanej zabudowy w południowej części gminy przewiduje się budowę RPZ 3.

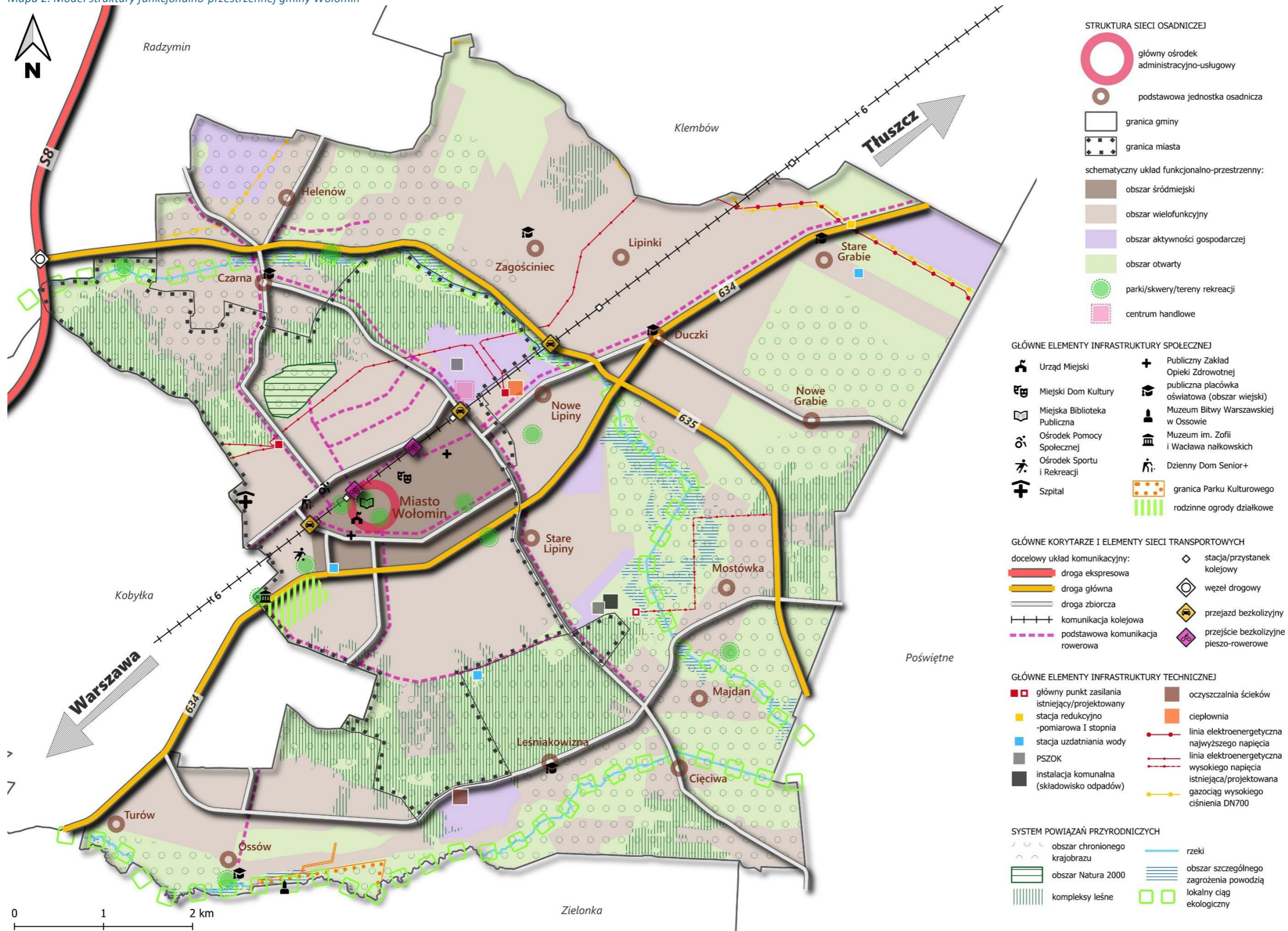
Gmina zasilana jest gazociągiem wysokiego ciśnienia DN700 o znaczeniu ponadlokalnym relacji Rembelszczyzna-granica państwa, przebiegającym przez północną część Wołomina. W miejscowości Stare Grabie funkcjonuje stacja redukcyjno-pomiarowa I stopnia.

Zaopatrzenie w wodę oraz odprowadzanie ścieków w gminie realizowane jest przez Przedsiębiorstwo Wodociągów i Kanalizacji Sp. z o.o. w Wołominie. System wodociągowy obejmuje trzy stacje uzdatniania wody oraz rozbudowaną sieć wodociągową. W gminie funkcjonuje jedna oczyszczalnia ścieków zlokalizowana w miejscowości Leśniakowizna. Oczyszczalnia wymaga modernizacji. Obecnie z kanalizacji korzysta 84% mieszkańców miasta oraz 44% mieszkańców sołectw. Miejscowości Stare Grabie, Nowe Grabie i Helenów nie są skanalizowane, natomiast miejscowości Duczki, Czarna i Lipinki skanalizowane są jedynie częściowo.

Miejska sieć ciepłownicza zasilana jest z ciepłowni Zakładu Energetyki Ciepłej w Wołominie Sp. z o.o. zlokalizowanej we wsi Lipiny Nowe. Jest to jedyny zbiorczy system ogrzewania. Sieć jest systematycznie rozbudowywana, a jej głównymi odbiorcami są osiedla wielorodzinne oraz obiekty użyteczności publicznej.

Gmina objęta jest zorganizowanym systemem selektywnej zbiórki odpadów. Na jej terenie funkcjonują dwa Punkty Selektywnej Zbiórki Odpadów Komunalnych.

Mapa 2. Model struktury funkcjonalno-przestrzennej gminy Wołomin





9. Ustalenia i rekomendacje w zakresie kształtowania i prowadzenia polityki przestrzennej

Poniżej przedstawiono ustalenia i rekomendacje w zakresie kształtowania i prowadzenia polityki przestrzennej w gminie dotyczące:

Zasad ochrony środowiska i jego zasobów, w tym ochrony powietrza, przyrody i krajobrazu

- Należy dążyć do utrzymania potencjału przyrodniczego i krajobrazowego wszystkich obszarów chronionych oraz cennych przyrodniczo, w tym Warszawskiego Obszaru Chronionego Krajobrazu.
- Należy utrzymać ochronę korytarzy ekologicznych przebiegających przez gminę m.in. doliny rzek: Długiej i Czarnej Strugi oraz rzeki Czarnej.
- Na terenach obszarów chronionych nie powinno prowadzić się uciążliwych inwestycji, wielotowarowej produkcji rolnej, nadmiernie rozwijać turystyki, osadnictwa, komunikacji oraz zagęszczać ciągi infrastruktury technicznej.
- Należy dążyć do zachowania odpowiedniego udziału powierzchni biologicznie czynnej, sprzyjającej retencji wód opadowych i do zwiększania retencji wodnej.
- Utrzymanie ciągłości i trwałości ekosystemów leśnych poprzez niedopuszczanie do ich nadmiernego użytkowania.
- Zachowanie i utrzymanie w stanie możliwie zbliżonym do naturalnego istniejących cieków śródleśnych, mokradeł, polan, torfowisk, wrzosowisk oraz muraw napiaskowych, z jednoczesnym zapobieganiem ich nadmiernemu wykorzystaniu do produkcji roślinnej lub niekontrolowanej sukcesji.
- Wykorzystanie lasów do celów rekreacyjnych, krajoznawczych i edukacyjnych poprzez wyznaczenie szlaków turystycznych oraz tworzenie nowych i istniejących ścieżek edukacyjno-przyrodniczych, wyposażonych w odpowiednią infrastrukturę turystyczną i edukacyjną, która będzie harmonijnie współgrała z otoczeniem.

Zasad ochrony dziedzictwa kulturowego i zabytków oraz dóbr kultury współczesnej

- Należy dążyć do zachowania i konserwacji zabytkowej substancji oraz zachowania zabytkowego układu urbanistycznego i kompozycji przestrzennej.
- Istotna jest ochrona historycznych układów urbanistycznych oraz dopuszczone jest przekształcenie zabytkowej zabudowy i zagospodarowania terenu, obejmujące takie działania jak renowacja, modernizacja, rekonstrukcja fragmentów historycznych oraz usunięcie

elementów wpływających na zmianę historycznej kompozycji, realizowane zgodnie z wytycznymi konserwatorskimi.

- Nowa zabudowa na sąsiednich działkach powinna współgrać z obiektami zabytkowymi pod względem skali, podziału elewacji, wysokości i innych elementów, jak również nie zaburzać estetycznie historycznej zabudowy.
- Istotne jest popularyzowanie wiedzy o zabytkach oraz ich znaczeniu dla historii i kultury, aby zwiększyć świadomość społeczną w zakresie ochrony dziedzictwa kulturowego.
- Użytkowanie zabytków powinno odbywać się w sposób, który zapewni trwałe zachowanie ich wartości historycznych, artystycznych i kulturowych.
- Wszystkie działania, które prowadzone są przy obiektach i terenach wpisanych do rejestru zabytków muszą być prowadzone w uzgodnieniu z konserwatorem zabytków i zgodnie z przepisami o ochronie zabytków i opiece nad zabytkami.

Kierunków zmian w strukturze zagospodarowania terenów, w tym określenia szczególnych potrzeb w zakresie nowej zabudowy mieszkaniowej

- Jako potencjalne tereny do zagospodarowania na funkcje produkcyjne wskazuje się m.in. rejon wokół oczyszczalni ścieków we wsi Leśniakowizna i składowiska odpadów, tereny we wsi Nowe i Stare Lipiny, we wsi Helenów oraz Stare Grabie przy drodze nr 634 oraz terenu przy S8.
- Centrum miasta powinno rozwijać się dalej jako wielofunkcyjny ośrodek z funkcjami administracyjnymi oraz usługowymi o zasięgu gminnym i powiatowym.
- W zespołach zabudowy mieszkaniowej należy kształtować przestrzenie publiczne, w tym place, ciągi piesze i rowerowe oraz tereny zieleni i sportu.
- Tereny nieużytkowane rolniczo oraz tereny przy głównych trasach komunikacyjnych, powinny być przeznaczone pod tereny usługowo- -produkcyjne.

Szczególne potrzeby w zakresie nowej zabudowy mieszkaniowej

Zgodnie z zapisami Rozporządzenia Ministra Rozwoju i Technologii z dnia 8 grudnia 2023 r. w sprawie projektu planu ogólnego gminy, dokumentowania prac planistycznych w zakresie tego planu oraz wydawania z niego wypisów i wyrysów, dopuszcza się określenie wyższego zapotrzebowania na nową zabudowę mieszkaniową, niż wynika to ze wzoru zawartego w rozporządzeniu, jeżeli jest to uzasadnione szczególnymi potrzebami w zakresie nowej zabudowy mieszkaniowej określonymi w strategii rozwoju gminy.

Zgodnie z danymi Głównego Urzędu Statystycznego w 2023 r. gminę zamieszkiwało 51 057 osób, z czego blisko 70% zamieszkiwało obszar miejski. Według najnowszej prognozy GUS do 2030 r. (opracowanej w 2023 r.) w 2030 r. liczba mieszkańców gminy wyniesie 51 265, a zatem o 0,4% więcej



niż w 2023 r. Dane te sugerują ustabilizowanie się liczby mieszkańców na względnie stałym poziomie około 51 tys. osób. W gminie zauważa się stopniowe przenoszenie się mieszkańców z miasta Wołomin na obszar wiejski, na co wskazuje zmniejszający się wskaźnik urbanizacji z 71,4% w 2019 r. do 69,8% w 2023 r. Wynika to przede wszystkim z niedostatecznej atrakcyjności centrum miasta jako miejsca do zamieszkania – niskiej jakości przestrzeni oraz niedostatecznej liczby atrakcyjnych mieszkań.

Z uwagi na uwarunkowania zewnętrzne i otoczenie gminy (bliskość Warszawy), jak również zmniejszające się preferencje mieszkaniowe (przenoszenie się z miast na wieś oraz z mieszkań wielorodzinnych do jednorodzinnych), można przypuszczać, że liczba ludności może wzrosnąć bardziej niż zakładają to prognozy dla Wołomina. Prognozy GUS dla powiatu wołomińskiego wskazują, że w 2030 r. liczba mieszkańców wzrośnie o 7,2% w stosunku do 2023 r. – jest to wzrost wyższy od notowanego w województwie mazowieckim (1,2%), Warszawie (3,1%), czy kraju (-1,6%). Dalsza prognoza na 2040 r. wskazuje na wzrost liczby ludności o 13,2% w porównaniu do 2023 r., a zatem także znacząco więcej niż w województwie (-0,7%), Warszawie (2,8%) i kraju (-6,3%). Dane dla powiatu mogą sugerować, że liczba mieszkańców w Gminie Wołomin może być wyższa niż prognozy dedykowane dla gminy. Wpływ na wzrost liczby ludności będzie miała przede wszystkim suburbanizacja stolicy kraju.

W ostatnich latach liczba mieszkań na terenie gminy wzrosła, jednakże zapotrzebowanie na mieszkania jest ciągle wysokie, co wynika z bliskości Warszawy. Biorąc pod uwagę prognozowany wzrost liczby mieszkańców gminy można spodziewać się zwiększonego zapotrzebowania na mieszkania (zabudowę wielorodzinną) oraz tereny pod zabudowę mieszkaniową jednorodzinną. Istnieje potrzeba zniwelowania wyludniania się centrum miasta Wołomin poprzez zwiększenie zainteresowania budową budynków wielorodzinnych na obszarze miejskim. Warto wspomnieć, że w centrum miasta zlokalizowane są tereny przemysłowe po dawnej hucie szkła, które w przyszłości mogą zostać przeznaczone pod zabudowę wielofunkcyjną, z naciskiem na funkcje mieszkaniowe (zabudowę wielorodzinną). Powstanie mieszkań w centrum Wołomina ograniczyłoby odpływ mieszkańców na tereny wiejskie gminy.

Zasad lokalizacji obiektów handlu wielkopowierzchniowego w rozumieniu ustawy z dnia 27 marca 2003 r. o planowaniu i zagospodarowaniu przestrzennym

- Obiekty handlu wielkopowierzchniowego mogą być lokalizowane w obrębie wyznaczonych obszarów aktywności gospodarczej.
- Dokładna lokalizacja zostanie ustalona na etapie opracowywania miejscowych planów zagospodarowania przestrzennego.

Zasad lokalizacji kluczowych inwestycji celu publicznego

- Zasady lokalizacji kluczowych inwestycji celu publicznego opierają się na wyborze terenów, które znajdują się w centrum miasta, na gruntach należących do gminy. Ponadto, inwestycje te powinny być lokowane w obszarach przeznaczonych na usługi publiczne i rozmieszczone w sposób zapewniający równomierną obsługę całej gminy, obejmując tereny miejskie, podmiejskie oraz wsie.
- Inwestycje celu publicznego mogą być realizowane w gminie Wołomin na podstawie miejscowych planów zagospodarowania przestrzennego lub decyzji o lokalizacji inwestycji celu publicznego, wydawanych zgodnie z obowiązującymi przepisami prawnymi.

Kierunków rozwoju systemów komunikacji, infrastruktury technicznej i społecznej

- Planuje się rozwój terenów dla funkcji zieleni, sportu i rekreacji w zespołach mieszkaniowych i na terenach otwartych.
- Planuje się budowę chodników i ścieżek rowerowych, pieszych i edukacyjnych w ramach modernizacji dróg i realizacji nowych inwestycji drogowych.
- Modernizacja, usprawnienie przebiegu i budowa nowych dróg oraz rozbudowa dróg nr 634 i 635.
- Przewiduje się dalszą rozbudowę i modernizację sieci kanalizacji deszczowej.
- Planuje się budowę ciągów pieszo-rowerowych o charakterze rekreacyjnym, głównie wzdłuż rzek, rowów oraz cieków, a także na terenach leśnych.
- Planuje się budowę nowych, rozbudowę oraz modernizację i remonty istniejących sal sportowych i boisk przyszkolnych.
- Planuje się modernizację i rozbudowę istniejącej bazy oświatowej.
- Tereny usługowe powinny rozwijać się w sposób stopniowy, tworząc spójny i czytelny przestrzennie system ciągów usługowych wzdłuż głównych kierunków rozwoju miasta.

Zasad lokalizacji urządzeń wytwarzających energię o mocy zainstalowanej przekraczającej 500 kW

- Niezbędnym jest stosowanie w otoczeniu tego rodzaju urządzeń zieleni osłaniającej.



- Urządzenia te nie powinny być lokalizowane na terenie przeznaczonym pod zabudowę mieszkaniową.

Zasad lokalizacji przedsięwzięć mogących znacząco oddziaływać na środowisko

- Zakazuje się powstawania nowych zakładów zwiększonego ryzyka wystąpienia poważnej awarii przemysłowej, jak i zakładów dużego ryzyka wystąpienia poważnej awarii przemysłowej na terenie.
- Przedsięwzięcia tego rodzaju nie mogą być lokalizowane na obszarach szczególnego zagrożenia powodzią.

Zasad kształtowania rolniczej i leśnej przestrzeni produkcyjnej

- W gminie obowiązuje ochrona przed zainwestowaniem rolniczej przestrzeni produkcyjnej zwłaszcza łąk w dolinach rzek.
- Ustala się zachowanie istniejących terenów leśnych i ich użytkowanie zgodnie z ustawą o lasach i ustawą o ochronie gruntów rolnych i leśnych oraz planami urządzeniowymi lasów państwowych i uproszczonymi planami urządzenia lasu.
- Dopuszcza się przeznaczenie terenów rolnych na tereny zabudowy usługowo-produkcyjnej.

Zasad kształtowania zagospodarowania przestrzennego na obszarach zdegradowanych i obszarach rewitalizacji oraz obszarach wymagających przekształceń, rehabilitacji, rekultywacji lub remediacji

- Zdegradowane obiekty oraz przestrzenie na terenie gminy powinny zostać poddane rewaloryzacji.
- Tereny wymagające rekultywacji powinny być przekształcane w kierunku zieleni urządzonej, zalesienia nieużytków i gruntów rolnych nieprzydatnych do produkcji rolnej oraz enklaw rolnych w kompleksach leśnych.
- Na obszarze rewitalizacji (obszar ścisłego historycznego centrum miasta ze zdegradowaną tkanką mieszkaniową) należy dążyć m.in. do utrzymania historycznej siatki ulic, odtworzenia kamienic lub budowy nowych budynków tworzących pierzeje ulic, utrzymania charakteru zabudowy: mieszkalno – usługowej czy uporządkowania podwórek z zachowaniem rozwiązań pierwotnej zabudowy działki z możliwością zmiany funkcji budynków.

Wybrane elementy ustaleń i rekomendacji w zakresie kształtowania i prowadzenia polityki przestrzennej przedstawiono graficznie na mapie 2.

10. Oczekiwane rezultaty planowanych działań oraz wskaźniki ich osiągnięcia

Kierunek działania	Wskaźnik	Wartość bazowa (stan na 2023 r.)	Oczekiwana tendencja (lub wartość docelowa) w 2035 r.	Źródło danych	
Kierunek działania 1.1 Rozwój oferty aktywnego spędzania wolnego czasu	Budowa Sali koncertowej	-	1	Urząd Miejski w Wołominie	
	Udział osób, będących członkami kół, klubów lub sekcji seniora i Uniwersytetów Trzeciego Wieku w ogólnej liczbie ludności w wieku 60 lat i więcej	4,3%	wzrost	BDL GUS	
	Członkowie grup artystycznych, w tym dzieci i młodzież szkolna na 1000 ludności	1,27	wzrost	BDL GUS	
Kierunek działania 1.2 Rozwój oferty usług pomocowych oraz oferty dla osób niesamodzielnych	Liczba rodzin objętych pomocą społeczną	1 013	spadek	OPS w Wołominie	
	Liczba rodzin z dziećmi objętych pomocą	263	spadek	OPS w Wołominie	
	Liczba mieszkańców przebywających w Domach Pomocy Społecznej	98	spadek	OPS w Wołominie	
	Beneficjenci pomocy społecznej na 10 tys. ludności	359	spadek	BDL GUS	
Kierunek działania 1.3. Cyfryzacja usług gminnych	Liczba przeprowadzonych szkoleń dla pracowników Urzędu Miejskiego w Wołominie	-	10 ⁶	Urząd Miejski w Wołominie	
Kierunek działania 1.4. Poprawa wizerunku miasta i wspieranie działań na rzecz budowy tożsamości lokalnej	Utworzenie nowego muzeum historii gminy	-	1	Urząd Miejski w Wołominie	
	Fundacje, stowarzyszenia i organizacje społeczne na 1000 ludności	5,5	wzrost	BDL GUS	
	Liczba złożonych projektów w ramach Budżetu Obywatelskiego	14	wzrost	Urząd Miejski w Wołominie	
Kierunek działania 1.5. Modernizacja i wyposażenie infrastruktury oświatowej	Wyniki egzaminu ósmoklasisty	język polski	64,7%	wzrost	https://mapa.wyniki.edu.pl/MapaEgzaminow/
		matematyka	53,3%	wzrost	
		język angielski	68,9%	wzrost	

⁶ Założono średnio minimum przeprowadzenie 1 działania na rok, w okresie obowiązywania strategii od 2025 do 2035 r.



Kierunek działania	Wskaźnik	Wartość bazowa (stan na 2023 r.)	Oczekiwana tendencja (lub wartość docelowa) w 2035 r.	Źródło danych	
oraz wzmocnienie potencjału oświaty	Wyniki egzaminu maturalnego	język polski	58,2%	wzrost	
		matematyka	81,5%	wzrost	
		język angielski	81,5%	wzrost	
	Liczba zmodernizowanych placówek oświatowych	-	wzrost	Urząd Miejski w Wołominie	
Kierunek działania 1.6. Poprawa bezpieczeństwa publicznego	Liczba wykroczeń odnotowanych przez policję na terenie gminy	1 322	spadek	Komenda Powiatowa Policji w Wołominie	
	Liczba zdarzeń w ruchu drogowym ogółem	101	spadek	Komenda Powiatowa Policji w Wołominie	
	Liczba interwencji Straży Miejskiej	2 505	spadek	Urząd Miejski w Wołominie	
Kierunek działania 2.1. Wspieranie lokalnej przedsiębiorczości	Osoby prowadzącej działalność gospodarczą na 100 osób w wieku produkcyjnym	19,7	wzrost	BDL GUS	
	Instytucje otoczenia biznesu 10 tys. podmiotów ogółem	543	wzrost	BDL GUS	
Kierunek działania 2.2. Rozbudowa potencjału infrastrukturalnego i inwestycyjnego gminy Wołomin	Powierzchnia terenów inwestycyjnych	-	wzrost	Urząd Miejski w Wołominie	
	Liczba przeprowadzonych działań promujących ofertę inwestycyjną	-	10 ⁷	Urząd Miejski w Wołominie	
Kierunek działania 3.1. Kształtowanie i utrzymanie ładu przestrzennego w gminie	Opracowanie i uchwalenie planu ogólnego	-	1	Urząd Miejski w Wołominie	
	Udział powierzchni gminy pokrytej miejscowymi planami zagospodarowania przestrzennego	16,3%	wzrost	BDL GUS	
Kierunek działania 3.2. Rozwój i modernizacja sieci wodociągowej i kanalizacyjnej	Udział ludności korzystającej z sieci kanalizacyjnej	71,7%	wzrost	BDL GUS	
	Udział ludności korzystającej z sieci wodociągowej	87,9%	wzrost	BDL GUS	

⁷ Założono średnio minimum przeprowadzenie 1 działania na rok, w okresie obowiązywania strategii od 2025 do 2035 r.

Kierunek działania	Wskaźnik	Wartość bazowa (stan na 2023 r.)	Oczekiwana tendencja (lub wartość docelowa) w 2035 r.	Źródło danych
Kierunek działania 3.3. Dążenie do poprawy jakości powietrza	Liczba przeprowadzonych działań z zakresu edukacji ekologicznej	-	10 ⁸	Urząd Miejski w Wołominie
Kierunek działania 3.4. Zieleń, ochrona środowiska i zapewnienie bezpieczeństwa energetycznego	Odpady z gospodarstw domowych na 1 mieszkańca	176 kg	spadek	BDL GUS
	Poziom recyklingu odpadów komunalnych	35,4%	wzrost	BDL GUS
	Udział powierzchni terenów zieleni w powierzchni ogółem	1,37%	wzrost	BDL GUS
Kierunek działania 3.5. Infrastruktura drogowa i komunikacja	Długość dróg rowerowych	40,4 km	wzrost	BDL GUS
	Drogi gminne o nawierzchni gruntowej	154,2 km	spadek	BDL GUS
Kierunek działania 3.6. Rewitalizacja, budownictwo i infrastruktura publiczna	Liczba mieszkań ogółem	19 549	wzrost	BDL GUS
	Liczba budynków poddanych termomodernizacji	-	wzrost	BDL GUS
	Remont dworca PKP	-	1	BDL GUS
Kierunek działania 3.7 Wsparcie obszarów wiejskich	Udział ludności korzystającej z sieci kanalizacyjnej na obszarze wiejskim	43,7%	wzrost	BDL GUS
	Udział ludności korzystającej z sieci wodociągowej na obszarze wiejskim	90,0%	wzrost	BDL GUS
	Liczba zrealizowanych zadań w ramach Funduszu Sołeckiego	50	wzrost	Urząd Miejski w Wołominie

⁸ Założono średnio minimum przeprowadzenie 1 działania na rok, w okresie obowiązywania strategii od 2025 do 2035 r.



11. Część wdrożeniowa

System zarządzania strategią stanowi szereg procesów, których realizacja wymaga zaangażowania różnych podmiotów o konkretnych kompetencjach. W celu zapewnienia ciągłości prowadzonych prac oraz maksymalizacji ich efektywności, potrzebny jest podział realizacji działań zaplanowanych w strategii. Jest on również konieczny ze względu na zróżnicowany poziom oraz zakres odpowiedzialności podmiotów. Oprócz określenia systemu wdrażania strategii, ważne jest także przedstawienie poniższych elementów, które są ze sobą ściśle powiązane i oddziałują na siebie:

- Formułowanie i aktualizowanie strategii;
- Wdrażanie strategii;
- Monitoring i ewaluacja rezultatów strategii.

11.1. Realizacja, monitoring, ewaluacja i aktualizacja Strategii



- Przygotowanie projektu – Burmistrz Wołomina przy współpracy struktur Urzędu Miejskiego w Wołominie, w uzgodnieniu z Radą Miejską (zmiany zapisów w dokumencie także w oparciu o uzasadnione propozycje i wnioski mieszkańców, organizacji społecznych oraz przedsiębiorców).
- Wybór zadań do realizacji w ramach Strategii – Burmistrz przy współpracy struktur Urzędu Miejskiego w Wołominie i instytucji samorządowych.
- Nawiązywanie współpracy z partnerami dla realizacji działań i projektów wymagających zaangażowania innych organizacji i instytucji (administracji różnego szczebla, organizacji społecznych, przedsiębiorstw, instytucji otoczenia biznesu) oraz działania lobbujące na rzecz strategicznych kierunków rozwoju w wymiarze ponadlokalnym – Burmistrz Wołomina.
- Opracowanie rocznych i wieloletnich programów branżowych w ramach których realizowane będą założenia strategiczne – wyspecjalizowane komórki Urzędu Miejskiego w Wołominie oraz inne instytucje samorządowe (jednostki organizacyjne).
- Zatwierdzenie i zapewnienie finansowania dla rocznych oraz wieloletnich programów branżowych, w ramach których będą realizowane cele strategiczne i kierunki działań – merytoryczne komórki Urzędu Miejskiego w Wołominie, Rada Miejska.
- Zabezpieczenie środków w budżecie na realizację zadań wynikających z kierunków działań poprzez umieszczenie konkretnych zadań w budżecie oraz Wieloletniej Prognozie Finansowej – Skarbnik Gminy Wołomin, Burmistrz Wołomina, Rada Miejska.
- Przygotowanie wniosków o uzyskanie finansowania zewnętrznego dla projektów wynikających z założeń strategii – Burmistrz Wołomina, przy współpracy struktur Urzędu Miejskiego w Wołominie wraz z jednostkami organizacyjnymi.
- Nadzór nad realizacją projektów, rozliczenia, raporty – merytoryczne komórki Urzędu Miejskiego w Wołominie.



- Monitoring bieżący będzie realizowany corocznie przez komórkę odpowiedzialną za planowanie (koordynacja) we współpracy z wybranymi jednostkami/komórkami organizacyjnymi gminy (generowanie danych)
- Celem tej procedury jest uzyskanie kompletnej informacji dotyczącej rezultatów działań przyjętych do realizacji.
- Monitoringowi podlega katalog wskaźników umieszczonych w rozdziale Rezultaty planowanych działań.
- Wynikiem prowadzonego monitoringu będzie zestawienie wskaźników dla poszczególnych kierunków działań, których realizacja została podjęta w ramach każdego z celów strategicznych zapisanych w Strategii.



- Rekomenduje się przeprowadzenie dwóch przeglądów strategicznych w okresie obowiązywania strategii – w 2030 r. (ewaluacja on-going) i 2035 r. (ewaluacja ex-post). Prezentacja wyników przeglądów strategicznych będzie miała miejsce przy okazji prezentacji raportu o stanie gminy za lata wskazane powyżej (odpowiednio w: 2031 oraz 2036)
- Ewaluacja ma na celu uzyskanie odpowiedzi na pytanie, w jaki sposób założenia i cele przekładane są na realne działania oraz wskazanie konieczności dokonania korekt (aktualizacji).
- Dzięki temu możliwe jest podnoszenie jakości działań, udoskonalenie bieżącej interwencji czy podejmowanie decyzji dotyczących aktualizacji/modyfikacji dokumentu.
- Wynikiem przeprowadzenia przeglądu będzie szczegółowe sprawozdanie zawierające podsumowanie zestawień wyników uzyskanych w ramach monitoringu wraz z oceną poziomu realizacji poszczególnych celów strategicznych oraz kierunków działań.
- Raporty ewaluacyjne są prezentowane Radzie Miejskiej w Wołominie przez Burmistrza Wołomina wraz z rekomendacjami korekt, aktualizacji oraz uzupełnienia zawartości dokumentu w ramach raportu o stanie gminy.



- Zmiany w Strategii Zrównoważonego Rozwoju Gminy Wołomin do 2035 roku dokonywane będą uchwałą Rady Miejskiej na wniosek Burmistrza Wołomina.
- Aktualizacja dokonywana będzie w uzasadnionych przypadkach, w szczególności w związku ze zmianami uwarunkowań rozwoju (m.in. społecznych, gospodarczych, prawnych, przestrzennych czy politycznych) na terenie gminy, bądź w jej otoczeniu.
- Ocena realizacji strategii na podstawie danych zawartych w raportach ewaluacyjnych zostanie dokonana w latach 2030 i 2035. Jej celem będzie porównanie założonych w strategii oddziaływań i efektów jej wdrażania z faktycznie osiągniętymi efektami. Na tej podstawie formułowane będą zalecenia w zakresie aktualizacji na kolejne lata wdrażania Strategii.



11.2. Wytyczne do sporządzania dokumentów wykonawczych

Na dokumenty wykonawcze składają się różne plany i programy, zarówno te obowiązkowe jak i fakultatywne. Wśród dokumentów wykonawczych funkcjonujących w gminie (lub będących w trakcie opracowywania) można wymienić m.in.:

- dokumenty z zakresu planowania przestrzennego – studium (plan ogólny), miejscowe plany zagospodarowania przestrzennego,
- gminne programy wspierania polityki społecznej,
- programy ochrony środowiska.

Strategia Zrównoważonego Rozwoju Gminy Wołomin do 2035 roku będzie stanowić jeden z najważniejszych i głównych dokumentów obowiązujących w gminie ze względu na swój interdyscyplinarny charakter. W związku z tym po jego przyjęciu zajdzie potrzeba uszczegółowienia poszczególnych zapisów w konkretnych planach i strategiach tematycznych (np. z dziedziny edukacji, polityki społecznej, gospodarki). Odbywać się to powinno zgodnie z poniższymi zaleceniami:

- Dokumenty wykonawcze powinny być napisane możliwie prostym językiem, zrozumiałym dla osób niebędących specjalistami w danej dziedzinie.
- Obowiązkowe jest oznakowanie dokumentu zgodnie z obowiązującymi zasadami.
- Przygotowanie dokumentu wykonawczego powinno zakończyć się w ciągu 12 miesięcy od jego zainicjowania.
- Obowiązkowo każdy istotny (społecznie, finansowo) dokument wykonawczy powinien zostać poddany konsultacjom.
- W każdym dokumencie wykonawczym powinno znaleźć się co najmniej odniesienie do konkretnego celu strategicznego i kierunku działań niniejszej strategii – zaleca się wykazanie spójności dokumentu z niniejszą strategią.
- Każdy dokument wykonawczy musi posiadać przypisaną komórkę organizacyjną jako wiodącą, odpowiadającą za całościową realizację.
- Rekomenduje się stosowanie identycznych lub zbliżonych wskaźników względem tych, wykorzystywanych w strategii.

Nazwa dokumentu	Ostatnia uchwała/zarządzenie	Uwagi
Sfera społeczna		
Gminna Strategia Rozwiązywania problemów Społecznych na lata 2017 - 2025	Uchwała Nr XXXII-3/2017 Rady Miejskiej w Wołominie z dnia 26 stycznia 2017 r.	Rekomendowane opracowanie nowego dokumentu
Wołomińska Strategia Polityki Senioralnej na lata 2017-2025 "Wołomin - miejsce przyjazne seniorom"	Uchwała Nr XLV-171/2017 Rady Miejskiej w Wołominie z dnia 30 listopada 2017 r.	Założenia strategii są realizowane i będą kontynuowane w kolejnych latach. Dopuszcza się możliwość

Nazwa dokumentu	Ostatnia uchwała/zarządzenie	Uwagi
		opracowania nowego dokumentu dotyczącego polityki senioralnej.
Gminny Program Rewitalizacji Wołomin 2023 Z Perspektywą do 2030	Uchwała Nr XXXVIII-59/2017 Rady Miejskiej w Wołominie z dnia 18 maja 2017 r.	Aktualny, zgodny z niniejszą strategią
Program Przeciwdziałania Przemocy Domowej oraz Ochrony Ofiar Przemocy Domowej w Gminie Wołomin na lata 2024-2030	Uchwała Nr LXXX-51/2024 Rady Miejskiej w Wołominie z dnia 23 kwietnia 2024 r.	Aktualny, zgodny z niniejszą strategią
Program wspierania rodziny Gminy Wołomin na lata 2023 - 2025	Uchwała Nr LXI-8/2023 Rady Miejskiej w Wołominie z dnia 25 stycznia 2023 r.	Rekomendowane opracowanie nowego dokumentu
Gminny program profilaktyki i rozwiązywania problemów alkoholowych oraz przeciwdziałania narkomanii na rok 2024	Program jednoroczny, uchwalany co roku, rekomenduje się kontynuowanie i uchwalanie, co rok nowego dokumentu.	
Program współpracy Gminy Wołomin w 2024 roku z organizacjami pozarządowymi oraz podmiotami, o których mowa w art. 3 ust. 3 ustawy z dnia 24 kwietnia 2003 roku o działalności pożytku publicznego i o wolontariacie		
Sfera przestrzenna		
Studium uwarunkowań i kierunków zagospodarowania przestrzennego Gminy Wołomin	Uchwała Nr XL-75/2002 Rady Miejskiej w Wołominie w z dnia 29 sierpnia 2002 ze zmianami (kolejne uchwały to są zmiany tej uchwały z 2002) -) zmiany Studium wprowadzono uchwałą Nr VIII-95/2011 Rady Miejskiej w Wołominie z dnia 14 października 2011 r. i Zarządzeniem zastępczym Wojewody Mazowieckiego z dnia 9 czerwca 2015 r. oraz uchwałą Nr XXXIV-69/2021 Rady Miejskiej w Wołominie z dnia 13 maja 2021 r. i rozstrzygnięciem nadzorczym Wojewody Mazowieckiego Nr WNP-I.4131.115.2021.JF z dnia 14 czerwca 2021 r. oraz uchwałą nr XLV-37/2022	Obowiązuje do końca 2025 r., Rada Miejska w Wołominie podjęła uchwałę Nr II-71/2024 z dnia 20 maja 2024 r. w sprawie przystąpienia do sporządzenia Planu Ogólnego Gminy Wołomin
Program Ochrony Środowiska dla Gminy Wołomin na lata 2023-2026 z perspektywą na lata 2027-2030	Uchwała Nr V-108/2024 Rady Miejskiej w Wołominie z dnia 26 sierpnia 2024 r.	Aktualny, zgodny z niniejszą strategią
Wieloletni Program Gospodarowania Mieszkaniowym Zasobem Gminy Wołomin na lata 2023-2027	Uchwała Nr LXV-80/2023 Rady Miejskiej w Wołominie z dnia 27 kwietnia 2023 r.	Aktualny, zgodny z niniejszą strategią



Nazwa dokumentu	Ostatnia uchwała/zarządzenie	Uwagi
Program ograniczenia niskiej emisji na terenie gminy Wołomin na lata 2018 - 2024	Uchwała Nr III-190/2018 Rady Miejskiej w Wołominie z dnia 28 grudnia 2018 r.	Nieaktualny, rekomendowane opracowanie nowego dokumentu.
Programu usuwania azbestu i wyrobów zawierających azbestu z terenu Gminy Wołomin na lata 2016 - 2032	Uchwała Nr XXXII-5/2017 Rady Miejskiej w Wołominie z dnia 26 stycznia 2017 r.	Aktualny, zgodny z niniejszą strategią
Aktualizacja projektu założeń do planu zaopatrzenia w ciepło, energię elektryczną i paliwa gazowe dla gminy Wołomin na lata 2023 - 2038	Uchwała Nr LXXIV - 158/2023 Rady Miejskiej w Wołominie z dnia 30 listopada 2023 r.	Aktualny, zgodny z niniejszą strategią
Plan Gospodarki Niskoemisyjnej dla Gminy Wołomin	Uchwała Nr XXIII-132/2020 Rady Miejskiej w Wołominie z dnia 14 września 2020 r.	Rekomendowane opracowanie nowego dokumentu
Plan Adaptacji do zmian klimatu dla gminy Wołomin do roku 2050 z perspektywą do roku 2100	Uchwała Nr XXXIII-66/2021 Rady Miejskiej w Wołominie z dnia 10 maja 2021 r.	Aktualny, zgodny z niniejszą strategią
Program opieki nad zwierzętami bezdomnymi oraz zapobiegania bezdomności zwierząt na terenie Gminy Wołomin w 2024 r.	Program jednoroczny, rekomenduje się kontynuowanie i uchwalanie nowego dokumentu co rok.	
Plan zrównoważonej mobilności miejskiej dla metropolii warszawskiej 2030+	Uchwała Nr LXXIV-165/2023 Rady Miejskiej w Wołominie z dnia 30 listopada 2023 r.	Aktualny, zgodny z niniejszą strategią

11.3. Finansowanie strategii

W ramach Strategii zrównoważonego rozwoju gminy Wołomin do 2035 roku konieczne jest wykorzystanie wszelkich dostępnych środków finansowania w celu skutecznego realizacji założeń rozwojowych. Poszukiwanie źródeł, narzędzi, metod oraz możliwości realizacji określonych celów strategicznych, w tym pozyskiwanie dofinansowania ze źródeł zewnętrznych należy do obowiązków samorządu gminy Wołomin. W kwestii finansowania strategii najistotniejsza pozostaje dywersyfikacja źródeł finansowania, gdyż nie wszystkie działania można sfinansować z jednego źródła. Do potencjalnych źródeł finansowania zadań wskazanych w strategii należą:

- Środki budżetu jednostek samorządu terytorialnego – regionalne, powiatowe oraz środki własne gminy;
- Środki budżetu państwa;
- Środki pochodzące z budżetu województwa mazowieckiego
- Środki funduszy celowych;
- Fundusze Europejskie dla Mazowsza 2021-2027;
- Inne środki publiczne,
- Inne środki z budżetu Unii Europejskiej z programów:
 - *Fundusze Europejskie na Infrastrukturę, Klimat, Środowisko 2021-2027 (FENIKS)* – finansowanie projektów przyczyniających się do rozwoju gospodarki niskoemisyjnej, ochrony środowiska oraz przeciwdziałania i adaptacji do zmian klimatu.
 - *Fundusze Europejskie dla Rozwoju Społecznego 2021-2027 (FERS)* – odnoszą się do finansowania projektów związanych z poprawą sytuacji osób bezrobotnych na rynku pracy, zwiększeniem dostępności dla osób ze szczególnymi potrzebami, zapewnieniem opieki nad dziećmi, podnoszeniem jakości edukacji i rozwoju kompetencji, integracją społeczną, rozwojem usług społecznych i ekonomii społecznej oraz ochrony zdrowia.
 - *Fundusze Europejskie dla Nowoczesnej Gospodarki 2021-2027 (FENG)* – fundusze te mogą zostać wykorzystane na realizację projektów badawczo-rozwojowych, innowacyjnych oraz takich, które będą zwiększać konkurencyjność lokalnej gospodarki.
 - *Fundusze Europejskie na Rozwój Cyfrowy 2021-2027 (FERC)* – dedykowane dla projektów związanych z rozwojem cyfryzacji, w tym z rozwojem e-usług oraz wzmocnieniem cyberbezpieczeństwa w przedsiębiorstwach i JST.
 - *Pomoc Techniczna dla Funduszy Europejskich 2021-2027 (PTFE)* – fundusze przeznaczone na szkolenia dla beneficjentów korzystających ze środków Funduszy Europejskich, działania informacyjno-promocyjne oraz rozwój systemu informatycznego umożliwiającego aplikowanie i rozliczanie projektów unijnych.



Ponadto, do współfinansowania projektów realizowanych w ramach programów operacyjnych lub w formule partnerstwa publiczno-prywatnego mogą zostać wykorzystane środki prywatne. Biorąc pod uwagę wydatki inwestycyjne Gminy Wołomin w ciągu ostatnich pięciu lat, czyli w okresie od 2019 r. do 2023 r., szacuje się, że łączna wartość wydatków ponoszonych na realizację Strategii w okresie jej obowiązywania (w latach 2025-2035) wyniesie około 374,5 mln zł. Szacunki będą precyzowane w oparciu o Wieloletnią Prognozę Finansową Gminy Wołomin.

11.4. Opiniowanie i proces konsultacji społecznych

Zgodnie z art. 6 ust. 3 ustawy z dnia 6 grudnia 2006 r. o zasadach prowadzenia polityki rozwoju (Dz. U. z 2024 r. poz. 324 z późn. zm.) Strategia Zrównoważonego Rozwoju Gminy Wołomin do 2035 została poddana konsultacjom społecznym. Projekt dokumentu strategii został skonsultowany z mieszkańcami gminy, sąsiednimi gminami i ich związkami, lokalnymi partnerami społecznymi i gospodarczymi oraz z Dyrektorem Regionalnego Zarządu Gospodarki Wodnej Państwowego Gospodarstwa Wodnego Wody Polskie w Warszawie. Zgodnie z zapisami wyżej wymienionej ustawy, Strategię skonsultowano także z Zarządem Województwa Mazowieckiego.

Informację o rozpoczęciu i formie konsultacji ogłosił Burmistrz Wołomina zarządzeniem nrxxxxxxx a konsultacje z przeprowadzono w następujących formach:

- xxxx

Konsultacje prowadzone były w dniach xxxx-xxxxxx. W trakcie konsultacji wpłynęło xxx uwag.

Mieszkańcy mieli także możliwość zgłaszania propozycji przedsięwzięć i projektów, które powinny znaleźć się w strategii. Nabór przedsięwzięć przeprowadzono w terminie xxx r. xx r. w formie elektronicznej i papierowej. W ramach naboru zgłoszono xx przedsięwzięć, z czego xxx zostało włączonych do strategii.

KWESTIE DO UZUPEŁNIENIA NA DALSZYM ETAPIE.

11.5. Strategiczna ocena oddziaływania na środowisko

Na podstawie ustawy z dnia 3 października 2008 r. o udostępnieniu informacji o środowisku i jego ochronie, udziale społeczeństwa w ochronie środowiska oraz ocenach oddziaływania na środowisko (Dz. U. z 2023 r. poz. 1094 z późn. zm.) art. 46 ust. 1, strategia rozwoju jest dokumentem podlegającym strategicznej ocenie oddziaływania na środowisko (SOOŚ). W przypadku Gminy Wołomin opinię dotyczącą konieczności opracowania SOOŚ wydaje Regionalny Dyrektor Ochrony Środowiska w Warszawie i Państwowy Wojewódzki Inspektor Sanitarny w Warszawie w terminie 30 dni od otrzymania wniosku, w którym określany jest charakter działań przewidzianych w strategii, rodzaj

i skala oddziaływania na środowisko, jak również cechy obszaru, który objęty jest oddziaływaniem na środowisko.

Na podstawie złożonych wniosków, obie wyżej wymienione instytucje uznały.....

KWESTIE DO UZUPEŁNIENIA NA DALSZYM ETAPIE.

11.6. Ewaluacja ex-ante

KWESTIE DO UZUPEŁNIENIA NA DALSZYM ETAPIE.



Załącznik 1 Mapy ryzyka i zagrożenia powodziowego

OBJAŚNIENIA ZNAKÓW

MAPA ZAGROŻENIA POWODZIOWEGO

- maksymalna rzędna zwierciadła wody
- rzędna korony wału przeciwpowodziowego lub zapory bocznej
- kilometr rzeki
- obszar szczególnego zagrożenia powodzią
- głębokość wody [m]**
- $h \leq 0,5$
- $0,5 < h \leq 2,0$
- $2,0 < h \leq 4,0$
- $h > 4,0$
- ciek naturalne i kanały
- wody powierzchniowe
- wał przeciwpowodziowy
- zapora boczna
- miejsce przelania się wody przez wał przeciwpowodziowy lub zaporę boczną
- granica gminy
- granica powiatu
- granica województwa
- granica państwa
- granica gminy

MAPA RYZYKA POWODZIOWEGO

Potencjalne negatywne skutki dla środowiska, dziedzictwa kulturowego i działalności gospodarczej

klasy użytkowania terenu:

- tereny zabudowy mieszkaniowej
- tereny przemysłowe
- tereny komunikacyjne
- lasy
- tereny rekreacyjno-wypoczynkowe
- grunty orne i uprawy trwałe
- użytki zielone
- tereny pozostałe
- wody powierzchniowe

- kąpielisko
- ujęcie wody podziemnej
- ujęcie wody powierzchniowej
- strefa ochronna ujęcia wody
- ogród zoologiczny
- obszar, obiekt zabytkowy U- obiekt wpisany na listę UNESCO
- pomnik zagłady
- skansen, muzeum
- biblioteka, archiwum
- park narodowy
- rezerwat przyrody
- obszar Natura 2000 - obszar specjalnej ochrony ptaków
- obszar Natura 2000 - specjalny obszar ochrony siedlisk

zakłady przemysłowe:

- instalacje mogące powodować znaczne zanieczyszczenie poszczególnych elementów przyrodniczych albo środowiska jako całości
- zakłady stwarzające zagrożenie wystąpienia poważnej awarii przemysłowej
- o kategorii działalności:**
- przemysł energetyczny
- produkcja i obróbka metali
- przemysł mineralny
- przemysł chemiczny
- gospodarka odpadami
- inne rodzaje działalności

potencjalne ogniska zanieczyszczeń:

- składowisko odpadów komunalnych
- składowisko odpadów przemysłowych
- składowisko odpadów mieszanych
- cmentarz
- oczyszczalnia ścieków
- przepompownia ścieków

- obszar szczególnego zagrożenia powodzią
- kilometr rzeki
- ciek naturalne i kanały
- wał przeciwpowodziowy
- zapora boczna
- granica gminy
- granica powiatu
- granica województwa
- granica państwa

Potencjalne negatywne skutki dla życia i zdrowia ludzi oraz wartości potencjalnych strat powodziowych

budynek mieszkalny w obszarze zagrożenia powodziowego [głębokość wody w m]:

- $\leq 2,0$
- $> 2,0$

budynek o znaczeniu społecznym w obszarze zagrożenia powodziowego [głębokość wody w m]:

- $\leq 2,0$
- $> 2,0$

oznaczenie budynku o znaczeniu społecznym:
Żłb. - żłobek, *przedszk.* - przedszkole, *szk.* - szkoła, *P* - jednostki Policji, *rem.* - jednostki ochrony przeciwpożarowej, *SG* - jednostki Straży Granicznej, *szpil.* - szpital, *san.* - sanatorium, *d. up.* - dom pomocy społecznej, dom opieki, hospicjum, *c. han.* - centrum handlowo-usługowe, *H* - hotel, *d. wyp.* - dom wypoczynkowy, *d. wych.* - dom wychowawczy, *z. kar.* - zakład karny, zakład poprawczy, areszt śledczy

- wartość potencjalnych strat powodziowych [zł/m²]
- obszary, dla których nie oblicza się strat
 - ≤ 1
 - 2 - 50
 - 51 - 150
 - 151 - 300
 - 301 - 600
 - > 600

- kilometr rzeki
- obszar szczególnego zagrożenia powodzią
- ciek naturalne i kanały
- wody powierzchniowe
- wał przeciwpowodziowy
- zapora boczna
- granica części miejscowości znajdującej się w obszarze zagrożenia powodziowego
- granica miejscowości znajdującej się w obszarze zagrożenia powodziowego
- granica gminy
- granica powiatu
- granica województwa
- granica państwa

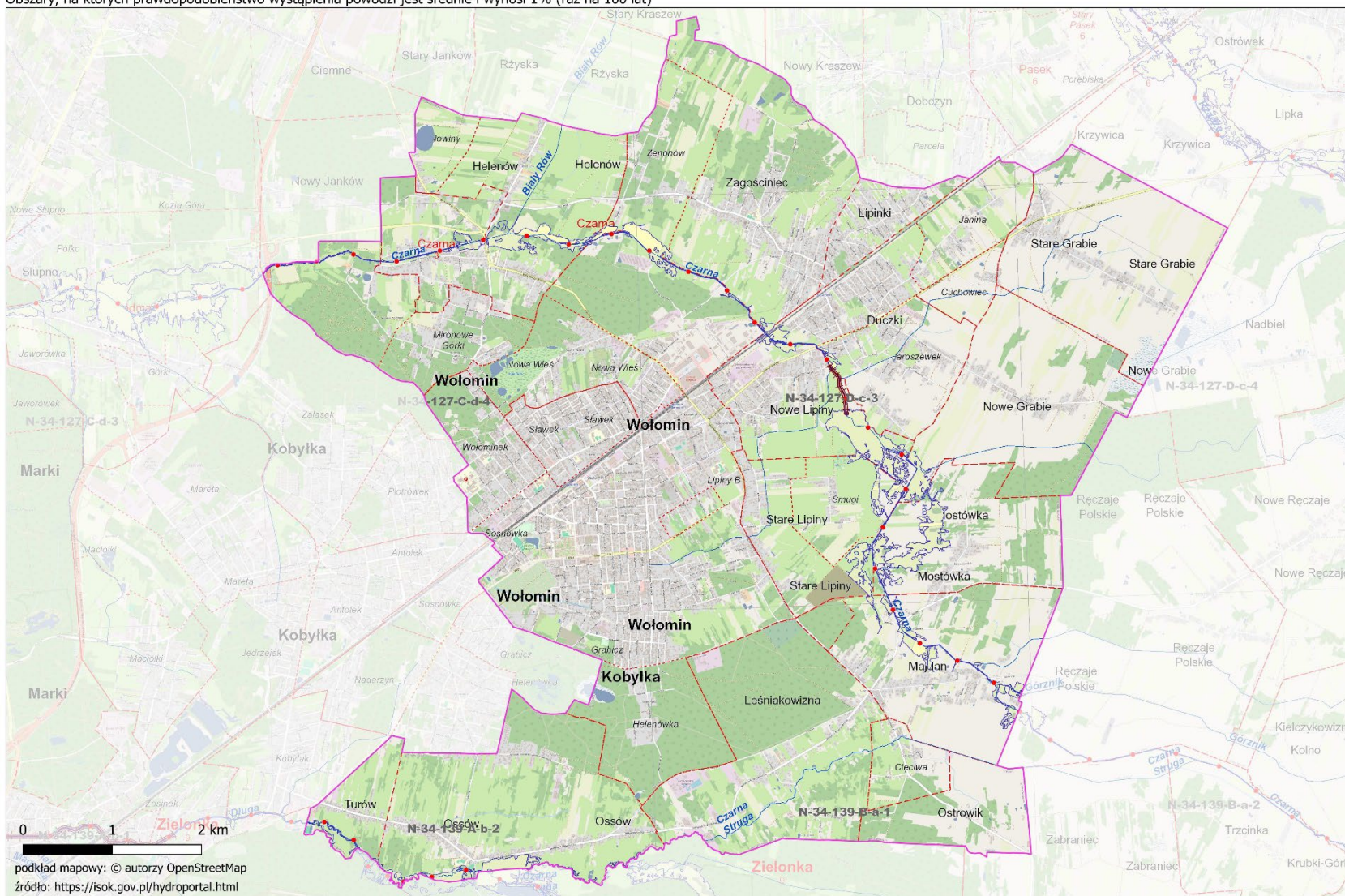
KALISZ nazwa miasta i szacunkowa liczba mieszkańców zagrożonych powodzią
1380

Chotów nazwa wsi i szacunkowa liczba mieszkańców zagrożonych powodzią
52

Rypinek nazwa części miasta lub wsi i szacunkowa liczba mieszkańców zagrożonych powodzią
15

Mapa ryzyka powodziowego

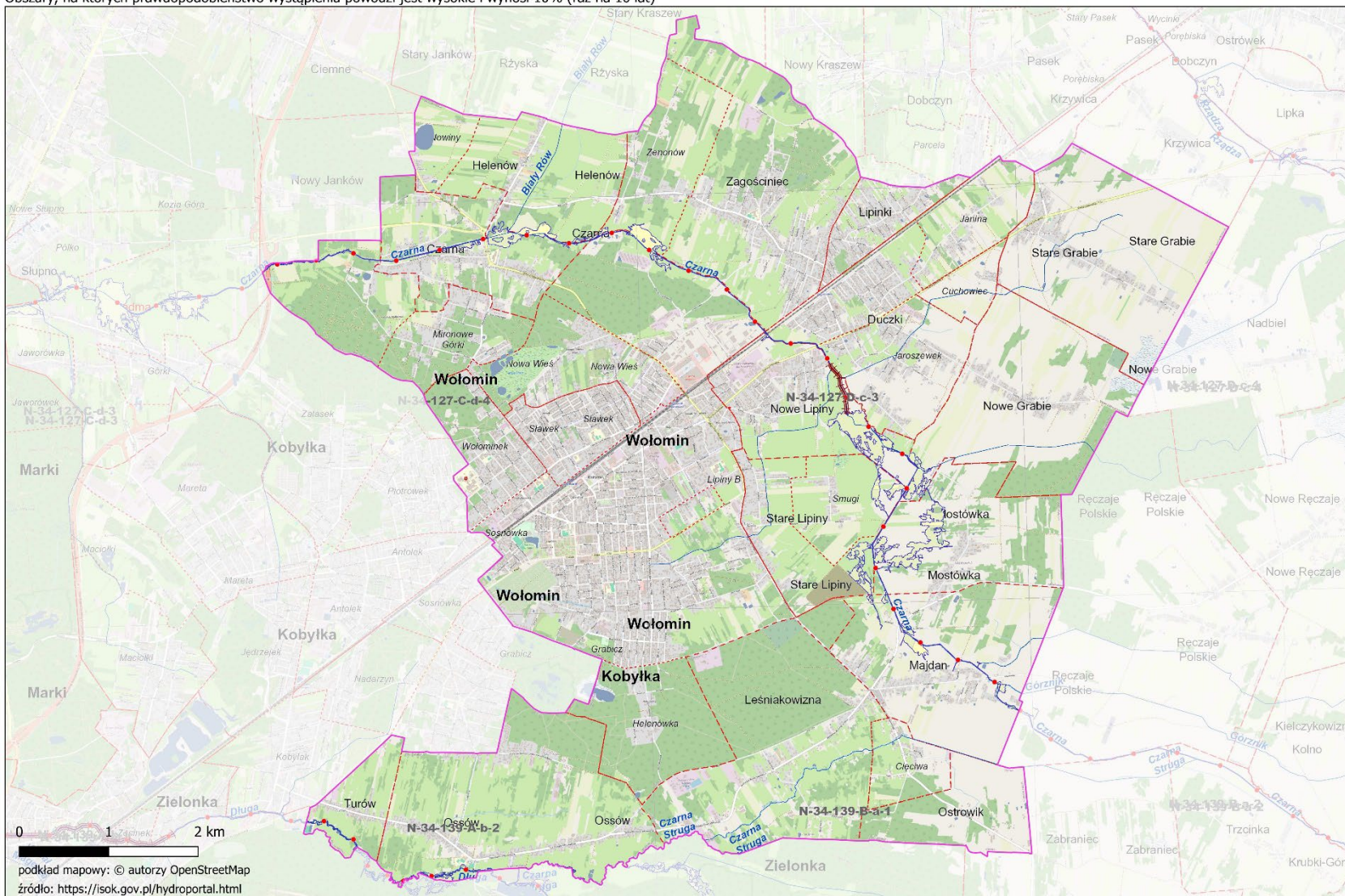
Obszary, na których prawdopodobieństwo wystąpienia powodzi jest średnie i wynosi 1% (raz na 100 lat)





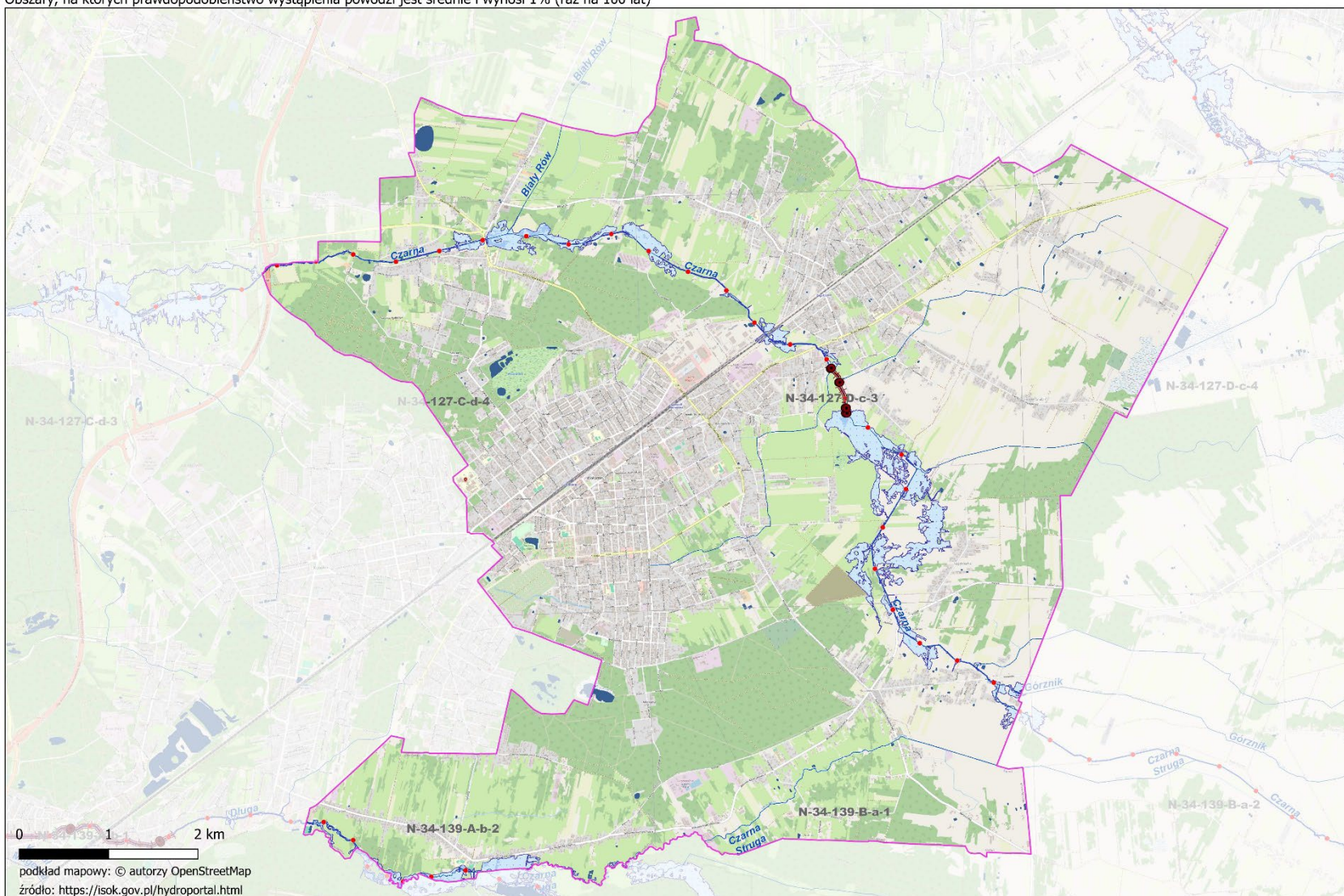
Mapa ryzyka powodziowego

Obszary, na których prawdopodobieństwo wystąpienia powodzi jest wysokie i wynosi 10% (raz na 10 lat)



Mapa zagrożenia powodziowego

Obszary, na których prawdopodobieństwo wystąpienia powodzi jest średnie i wynosi 1% (raz na 100 lat)





Mapa zagrożenia powodziowego

Obszary, na których prawdopodobieństwo wystąpienia powodzi jest wysokie i wynosi 10% (raz na 10 lat)

